

Inowrocław, 20 kwietnia 2026 r.

WGP.6220.4.2025

Decyzja o środowiskowych uwarunkowaniach

Na podstawie art. 71 ust. 2 pkt 2, art. 73 ust. 1, art. 75 ust. 1 pkt 4, art. 82 oraz art. 85 ust. 1 i ust. 2 pkt 1 ustawy z dnia 3 października 2008 r. o udostępnianiu informacji o środowisku i jego ochronie, udziale społeczeństwa w ochronie środowiska oraz ocenach oddziaływania na środowisko (Dz. U. z 2024 r. poz. 1112 z późn. zm.- cyt. dalej jako „uooś”), § 3 ust. 1 pkt 54 lit. b) oraz pkt 54a lit. b) rozporządzenia Rady Ministrów z dnia 10 września 2019 r. w sprawie przedsięwzięć mogących znacząco oddziaływać na środowisko (Dz. U. z 2019 r. poz. 1839 z późn. zm.- cyt. dalej jako „rozporządzenie o przedsięwzięciach”) art. 104 ustawy z dnia 14 czerwca 1960 r. Kodeks postępowania administracyjnego (Dz. U. z 2025 r. poz. 1691- cyt. dalej jako „kpa”), po rozpatrzeniu wniosku pełnomocnika Pana reprezentującego spółkę E&W Sp. z o.o. Projekt Sp.k. z siedzibą w miejscowości Jacewo pn. **„Budowa farmy fotowoltaicznej o mocy do 38 MW wraz z niezbędną infrastrukturą techniczną zlokalizowaną na części działki ewid. numer 122 obręb Łąkocin, gm. Inowrocław, pow. inowrocławski, woj. kujawsko-pomorskie”** po przeprowadzeniu oceny oddziaływania postępowania w sprawie oceny oddziaływania na środowisko,

ustalam

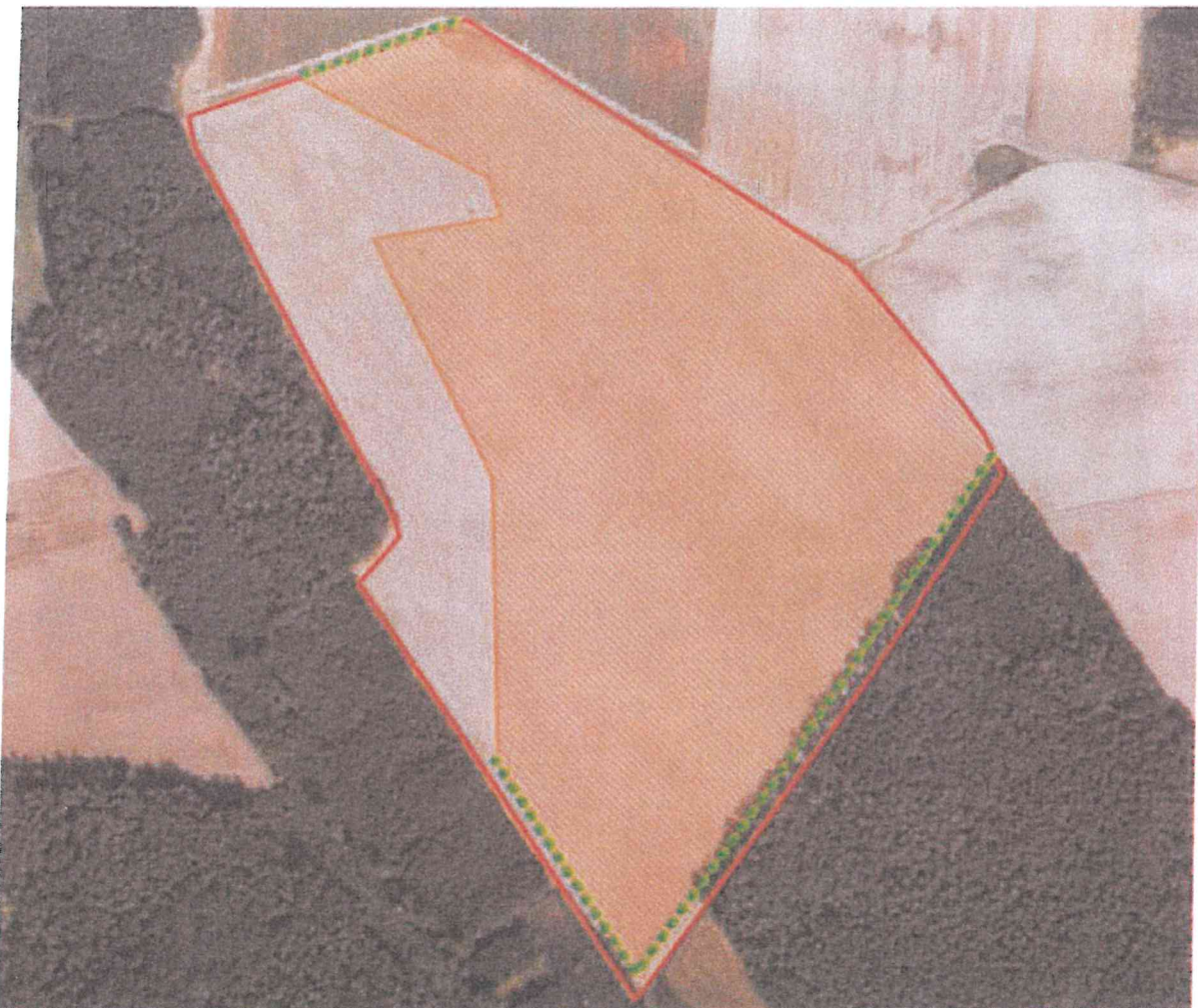
środowiskowe uwarunkowania realizacji przedsięwzięcia pn. **„Budowa farmy fotowoltaicznej o mocy do 38 MW wraz z niezbędną infrastrukturą techniczną zlokalizowaną na części działki ewid. numer 122 obręb Łąkocin, gm. Inowrocław, pow. inowrocławski, woj. kujawsko-pomorskie”** i jednocześnie określam warunki dotyczące planowanego przedsięwzięcia w następującym zakresie:

I. Na etapie realizacji i eksploatacji lub użytkowania przedsięwzięcia podjąć następujące działania:

1. Prace budowlane rozpocząć poza okresem lęgowym ptaków oraz kluczowym okresem rozrodu gatunków dziko występujących zwierząt, przypadającym w terminie od 1 marca do 31 sierpnia lub w dowolnym terminie po potwierdzeniu maksymalnie na 2 dni przed zajęciem terenu przez specjalistę przyrodnika braku aktywnych lęgów ptaków oraz rozrodu zwierząt na terenie przedsięwzięcia.
2. Każdorazowo przed podjęciem prac, w tym w obrębie wykopów, dokonać kontroli obecności zwierząt w zasięgu oddziaływania planowanych robót. W przypadku obecności fauny, zwierzę lub zwierzęta odłowić, a następnie przenieść poza obszar robót, do siedliska zapewniającego możliwość dalszej wędrówki.

3. Po wykonaniu prac montażowych, teren zamierzenia zagospodarować jako biologicznie czynny, np. poprzez pozostawienie do naturalnej sukcesji, obsianie rodzimymi gatunkami traw lub użytkowanie rolnicze.
4. W celu minimalizacji i ograniczenia oddziaływań związanych z emisją hałasu, wibracji i zanieczyszczeń do powietrza, prace realizacyjne prowadzić wyłącznie w porze dziennej, tj. w godz. 6:00-22:00.
5. Odpady o kodzie 16 02 13* wytwarzane w związku z prowadzeniem prac serwisowych oraz naprawą instalacji, a także wymianą paneli przekazywać niezwłocznie specjalistycznym firmom posiadającym stosowne uprawnienia w zakresie dalszego ich zagospodarowania.
6. W celu zabezpieczenia gruntu oraz wód podziemnych i powierzchniowych przed zanieczyszczeniem substancjami ropopochodnymi, podczas realizacji zamierzenia, używać wyłącznie sprawnego sprzętu i monitorować ewentualne wycieki substancji ropopochodnych, które mogą powstać w wyniku awarii oraz zapewnić dostępność sorbentów. W przypadku wycieku substancji niebezpiecznych, zanieczyszczony grunt lub zużyty sorbent zebrać i przekazać uprawnionym odbiorcom odpadów.
7. Nie usuwać drzew i krzewów w ramach realizacji zadania.
8. Drzewa i krzewy, będące w zasięgu oddziaływania inwestycji, w przypadku zagrożenia ich uszkodzenia na etapie budowy zabezpieczyć przed:
 - a) możliwością mechanicznego uszkodzenia: np. poprzez odeskowanie pni drzew i wygrodzenie krzewów oraz podwiązywanie kolidujących gałęzi lub ewentualnie wygrodzenie skupisk drzew i ich oznakowanie,
 - b) mechanicznym uszkodzeniem bryły korzeniowej poprzez prowadzenie prac w bezpośrednim sąsiedztwie systemów korzeniowych drzew i krzewów w sposób ręczny: o ile pozwala na to technologia prac. Powstałe ewentualne uszkodzenia mechaniczne pni i korzeni zabezpieczyć preparatem grzybobójczym,
 - c) przesuszeniem systemu korzeniowego poprzez jak najszybsze zasypywanie wykopów w obrębie bryły korzeniowej.
9. W przypadku konieczności podniesienia poziomu gruntu o więcej niż 30 cm w zasięgu rzutu korony drzew, wykonać warstwę drenażowo-napowietrzającą.
10. Nie organizować zaplecza budowy lub miejsc postoju maszyn i składowania materiałów w zasięgu rzutu koron drzew.
11. Wprowadzić nasadzenia drzew i krzewów wzdłuż ogrodzenia instalacji, zgodnie z Rys. nr 1 (zielona przerywana linia). Do nasadzeń stosować rodzime gatunki drzew i krzewów, np. jałowiec pospolity, dereń świdwa, bez czarny, tarnina, głóg, szakłak pospolity, trzmielina, kruszyna pospolita, leszczyna pospolita, czeremcha zwyczajna, głóg jednoszyjkowy, bez koralowy, kalina koralowa, berberys zwyczajny. Liczba nasadzonych drzew musi być nie mniejsza niż liczba drzew wyciętych. Ewentualnie przycinanie krzewów prowadzić poza okresem lęgowym ptaków przypadającym w terminie od 1 marca do 31 sierpnia lub w dowolnym terminie po potwierdzeniu maksymalnie na 2 dni przed przycięciem przez specjalistę przyrodnika braku

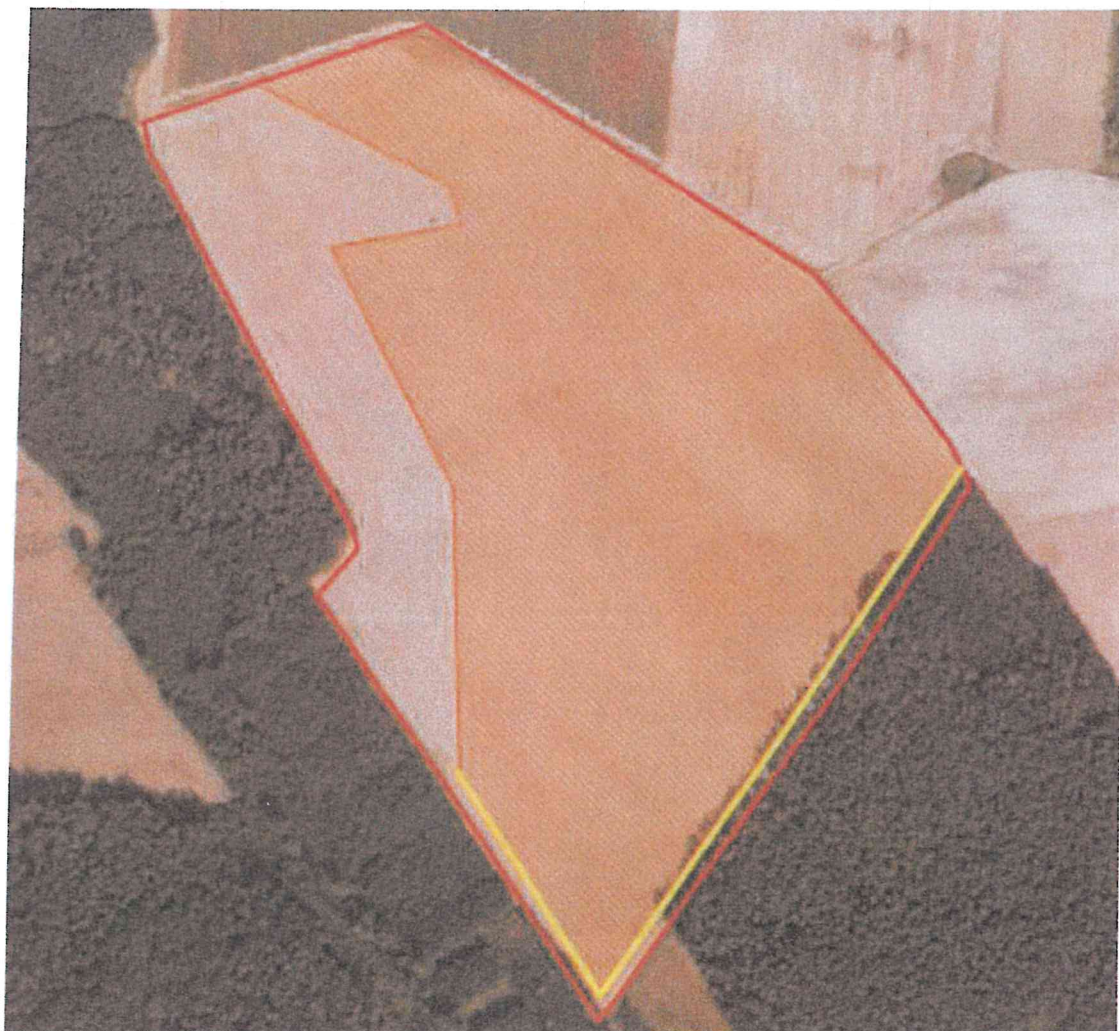
aktywnych lęgów ptaków oraz rozrodu zwierząt w obrębie krzewów przeznaczonych do przycięcia.



Rys. nr 1. Plan nasadzeń izolacyjnych.

12. Prowadzić monitoring udatności wprowadzonych nasadzeń roślinności przez okres co najmniej 3 lat oraz w razie potrzeby dokonywać nasadzeń uzupełniających, w miejscach obumarłych sadzonek.
13. Na etapie realizacji zamierzenia wprowadzić tymczasowe wygradzenia herpetologiczne z uwzględnieniem poniższych warunków:
 - a) wygradzenia w lokalizacji wskazanej na Rys. nr 2 (żółte linie),
 - b) płotki wykonane z materiału lekkiego np. folii lub agrowłókniny,
 - c) wysokość co najmniej 40 cm w części nadziemnej,
 - d) szczelnie połączone z gruntem poprzez wkopanie na głębokość co najmniej 10 cm,
 - e) przewieszka o szerokości co najmniej 5 cm, odgięta w kierunku przeciwnym do terenu budowy,
 - f) zakończenia płotków wykonane w formie „U-kształtnej”,

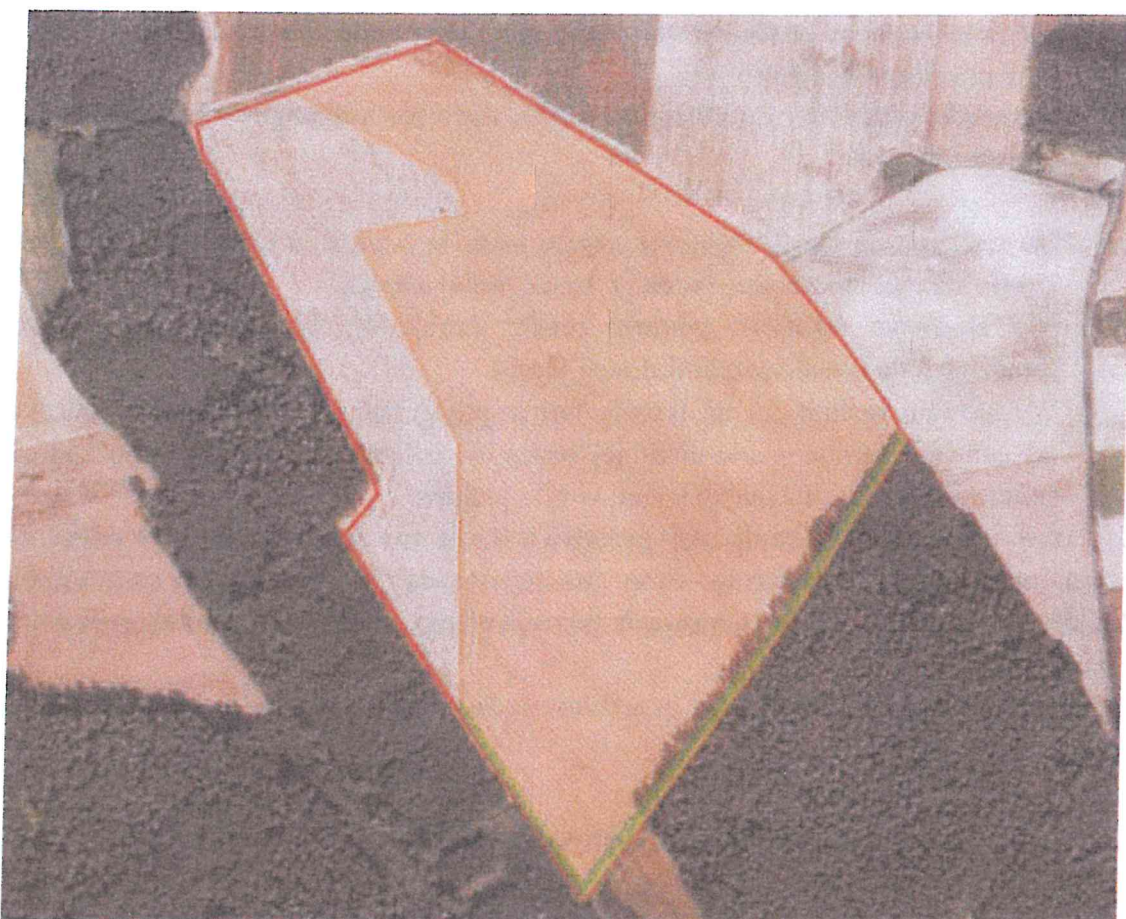
- g) dopuszcza się przerwę w ciągłości wygradzenia w miejscu planowanego wjazdu na teren budowy,
- h) wygradzenie zdemontować po zakończeniu prac budowlanych.



Rys. nr 2. Plan wygradzeń herpetologicznych.

II. W dokumentacji niezbędnej do wydania decyzji wymienionych w art. 72 ust. 1 uoś uwzględnić następujące wymagania dotyczące ochrony środowiska:

1. Przedsięwzięcie zrealizować w granicach terenu wskazanego na Rys. nr 3 uwzględniając w szczególności wyłączenie z zajęcia i przekształcenia, w tym ogrodzenia stref buforowych o szerokości co najmniej 10 m we wskazanych miejscach (zielone linie).



Rys. nr 3. Plan zagospodarowania terenu przedsięwzięcia.

2. Wyeliminować możliwość powstawania zjawiska oślepienia ptaków w locie poprzez zastosowanie antyrefleksyjnych powłok pokrywających panele fotowoltaiczne.
3. W przypadku zastosowania transformatora olejowego, w celu zabezpieczenia środowiska gruntowo-wodnego przed ewentualnym awaryjnym wyciekiem oleju, pod transformatorem wykonać szczelną misę olejową o pojemności pozwalającej pomieścić całą objętość oleju znajdującą się w transformatorze.
4. W celu umożliwienia przemieszczania się małych zwierząt, w tym płazów przez teren farmy, zastosować ogrodzenie z pozostawieniem 15 cm wolnej przestrzeni od poziomu gruntu.
5. Ogrodzenie wykonać bez stosowania elementów mogących powodować zranienie i zabicie zwierząt, w tym wykluczając zastosowanie drutu kolczastego oraz drutu żyłkowego.
6. Wszelkie otwory w drzwiach i ścianach budynków farmy zabezpieczyć przed dostępem ptaków i nietoperzy, np. zasłonić siatką o oczkach o średnicy maksymalnie 1 cm.
7. Budynki wykonać lub pomalować w kolorystyce neutralnej, np. odcieniach szarości, brązu i/lub zieleni, aby ograniczyć ich widoczność w krajobrazie.
8. Nie wprowadzać oświetlenia stałego farmy fotowoltaicznej. Dopuszcza się zastosowanie oświetlenia włączanego tylko w przypadku detekcji ruchu,

z wykorzystaniem źródła światła o niskiej emisji promieniowania UV (np. LED) oraz lampami skierowanymi w dół.

III. Obowiązek unikania, zapobiegania, ograniczania oddziaływania przedsięwzięcia na środowisko, w tym:

1. Do czyszczenia paneli stosować czystą wodę bez dodatku sztucznych detergentów. Dopuszcza się stosowanie środków biodegradowalnych.
2. Nie stosować środków ochrony roślin (herbicydy, pestycydy) oraz nawozów sztucznych na terenie przedmiotowej farmy.
3. Wykaszenie roślinności na terenie farmy prowadzić po 1 sierpnia, rozpoczynając od centrum farmy w kierunku jej brzegów, celem zminimalizowania zagrożenia śmiertelności dla małych zwierząt, w tym ptaków.

IV. Przed rozpoczęciem realizacji przedsięwzięcia nie należy przeprowadzać oceny oddziaływania na środowisko oraz postępowania w sprawie transgranicznego oddziaływania na środowiska ramach postępowania w sprawie wydania pozwolenia na budowę.

V. Charakterystyka planowanego przedsięwzięcia stanowi załącznik nr 1 do niniejszej decyzji.

UZASADNIENIE

Wnioskiem z dnia 29 stycznia 2025 r. pełnomocnik Pan . . . reprezentujący spółkę E&W Sp. z o.o. Projekt Sp.k. z siedzibą w miejscowości Jacewo zwrócił się do Wójta Gminy Inowrocław o wydanie decyzji o środowiskowych uwarunkowaniach dla przedsięwzięcia pn. „Budowa farmy fotowoltaicznej o mocy do 38 MW wraz z niezbędną infrastrukturą techniczną zlokalizowaną na części działki ewid. numer 122 obręb Łąkocin, gm. Inowrocław, pow. inowrocławski, woj. kujawsko-pomorskie”.

Wezwaniem z dnia 4 lutego 2025 r. WGP.6220.4.2025 Wójt Gminy Inowrocław wezwał Inwestora do uzupełnienia wniosku.

Inwestor uzupełnił wniosek pismem z dnia 14 lutego 2025 r. przedstawiając uproszczony wypis z rejestru gruntów. Na podstawie tego dokumentu stwierdzono, iż w postępowaniu występuje poniżej 10 stron.

Zawiadomieniem z dnia 19 lutego 2025 r. WGP.6220.4.2025 Wójt Gminy Inowrocław na podstawie art. 61 § 1 i § 4 kpa w zw. z art. 71 ust. 2 pkt 2 oraz art. 73 ust. 1 ustawy uooś zawiadomił o wszczęciu postępowania administracyjnego zmierzającego do wydania decyzji o środowiskowych uwarunkowaniach dla przedsięwzięcia pn. „Budowa farmy fotowoltaicznej o mocy do 38 MW wraz z niezbędną infrastrukturą techniczną zlokalizowaną na części działki ewid. numer 122 obręb Łąkocin, gm. Inowrocław, pow. inowrocławski, woj. kujawsko-pomorskie”.

Na podstawie art. 64 ust. 1 i 2 ustawy uooś, Wójt Gminy Inowrocław pismem z dnia 19 lutego 2025 r. WGP.6220.4.2025 zwrócił się do Regionalnego Dyrektora Ochrony Środowiska w Bydgoszczy oraz Dyrektora Zarządu Zlewni Wód Polskich w Inowrocławiu o opinie, co do obowiązku przeprowadzenia oceny oddziaływania na środowisko,

a w przypadku stwierdzenia takiej potrzeby, co do zakresu raportu o oddziaływaniu na środowisko dla ww. przedsięwzięcia.

Postanowieniem z dnia 19 lutego 2025 r. WGP.6220.4.2025 tut. organ wydłużył termin wydania decyzji do 21 kwietnia 2025 r. w związku z oczekiwaniem na wydanie opinii przez Regionalnego Dyrektora Ochrony Środowiska w Bydgoszczy oraz Dyrektora Zarządu Zlewni Wód Polskich w Inowrocławiu.

Opinią DI.ZZŚ.4901.63.2025.GW z dnia 3 marca 2025 r. (data wpływu: 4 marca 2025 r.) Dyrektor Zarządu Zlewni w Inowrocławiu Państwowego Gospodarstwa Wodnego Wody Polskie stwierdził, że nie ma potrzeby przeprowadzenia oceny oddziaływania na środowisko dla ww. przedsięwzięcia.

Postanowieniem z dnia 13 marca 2025 r. WOO.4220.153.2025.PS1 Regionalny Dyrektor Ochrony Środowiska w Bydgoszczy wyraził opinię, iż dla ww. przedsięwzięcia istnieje konieczność przeprowadzenia oceny oddziaływania na środowisko.

Pismem z dnia 14 marca 2025 r. WGP.6220.4.2025 Wójt Gminy Inowrocław na podstawie art. 64 ust. 1 pkt. 2 uoos zwrócił się do Państwowego Powiatowego Inspektora Sanitarnego w Inowrocławiu o opinie, co do obowiązku przeprowadzenia oceny oddziaływania na środowisko, a w przypadku stwierdzenia takiej potrzeby, co do zakresu raportu o oddziaływaniu na środowisko dla ww. przedsięwzięcia.

Opinią NNZ.9022.5.18.2025 z dnia 31 marca 2025 r. Państwowy Powiatowy Inspektor Sanitarny w Inowrocławiu stwierdził, iż dla powyższego przedsięwzięcia nie istnieje konieczność przeprowadzenia oceny oddziaływania na środowisko.

Na podstawie wydanych opinii, w oparciu o kartę informacyjną przedsięwzięcia i zgromadzoną w toku postępowania dokumentację, a także po przeanalizowaniu kryteriów, o których mowa w art. 63 ust. 1 „ustawy uoos”, Wójt Gminy Inowrocław postanowieniem z dnia 3 kwietnia 2025 r. WGP.6220.4.2025 postanowił nałożyć na wnioskodawcę obowiązek przeprowadzenia oceny oddziaływania na środowisko oraz określić zakres raportu oddziaływania na środowisko.

Postanowieniem z dnia 16 kwietnia 2025 r. WGP.6220.4.2025 Wójt Gminy Inowrocław na podstawie art. 63 ust. 5 uoos postanowił zawiesić z urzędu postępowanie administracyjne w sprawie wydania decyzji o środowiskowych uwarunkowaniach dla przedsięwzięcia pn. „Budowa farmy fotowoltaicznej o mocy do 38 MW wraz z niezbędną infrastrukturą techniczną zlokalizowaną na części działki ewid. numer 122 obręb Łąkocin, gm. Inowrocław, pow. inowrocławski, woj. kujawsko-pomorskie”.

Pismem z dnia 15 stycznia 2026 r. Inwestor zwrócił się do tut. urzędu o odwołanie zawieszono postępowania przedkładając raport.

Postanowieniem z dnia 26 stycznia 2026 r. WGP.6220.4.2025 Wójt Gminy Inowrocław postanowił podjąć z urzędu postępowanie w sprawie wydania decyzji o środowiskowych uwarunkowaniach dla przedsięwzięcia pn. „Budowa farmy fotowoltaicznej o mocy do 38 MW wraz z niezbędną infrastrukturą techniczną zlokalizowaną na części działki ewid. numer 122 obręb Łąkocin, gm. Inowrocław, pow. inowrocławski, woj. kujawsko-pomorskie”.

Postanowieniem z dnia 26 stycznia 2026 r. WGP.6220.4.2025 tut. organ wydłużył termin wydania decyzji do 27 marca 2026 r. w związku z oczekiwaniem na uzgodnienie

warunków realizacji przedsięwzięcia przez Regionalnego Dyrektora Ochrony Środowiska w Bydgoszczy.

Pismem z dnia 26 stycznia 2026 r. WGP.6220.4.2025 Wójt Gminy Inowrocław na podstawie art. 77 ust. 1 pkt 1 uoos zwrócił się z prośbą do Regionalnego Dyrektora Ochrony Środowiska w Bydgoszczy o uzgodnienie warunków realizacji przedsięwzięcia.

O ww. czynnościach zostały powiadomione strony postępowania.

W związku z powyższym obwieszczeniem z dnia 26 stycznia 2026 r. WGP.6220.4.2025 Wójt Gminy Inowrocław poinformował społeczeństwo o przystąpieniu do przeprowadzenia oceny oddziaływania przedmiotowego przedsięwzięcia na środowisko w związku ze złożonym dnia 15 stycznia 2026 r. raportem oddziaływaniu na środowisko oraz o przekazaniu powyższego raportu do organu właściwego do ustalenia warunków środowiskowych tj. Regionalnego Dyrektora Ochrony Środowiska w Bydgoszczy.

Obwieszczenie to zostało wywieszone na tablicy informacyjnej Urzędu Gminy Inowrocław oraz Urzędu Gminy Dąbrowa Biskupia na tablicach sołeckich w miejscowości Łąkocin oraz miejscowości Radojewice oraz opublikowanie w Biuletynie Informacji Publicznej Urzędu Gminy Inowrocław oraz Urzędu Gminy Dąbrowa Biskupia.

Postanowieniem z dnia 3 marca 2026 r. WOO.4221.32.2026.PS1 Regionalny Dyrektor Ochrony Środowiska w Bydgoszczy uzgodnił realizację przedsięwzięcia na podstawie raportu o oddziaływaniu na środowisko, sporządzonego w styczniu 2026 r. i określił warunki realizacji przedsięwzięcia.

Pismem z dnia 6 marca 2026 r. WGP.6220.4.2025 Wójt Gminy Inowrocław przekazał raport do Państwowego Powiatowego Inspektora Sanitarnego w Inowrocławiu oraz Dyrektora Zarządu Zlewni Wód Polskich w Inowrocławiu i zwrócił się o jego uwzględnienie i przesłanie odpowiedzi czy zostają podtrzymane wcześniejsze opinie.

Dnia 12 marca 2026 r. wpłynęło pismo Dyrektora Zarządu Zlewni w Inowrocławiu DI.ZZŚ.4901.63.2025.GW informując, że przedstawiony raport nie wpływa na opinię z dnia 3 marca 2025 r. DI.ZZŚ.4901.63.2025.

Pismem z dnia 17 marca 2026 r. NNZ.9011.2.8.2026 Państwowy Powiatowy Inspektor Sanitarny w Inowrocławiu podtrzymał swoją opinię z dnia 31 marca 2025 r. NNZ.9022.5.18.2025.

Zawiadomieniem z dnia 19 marca 2026 r. WGP.6220.4.2025 Wójt Gminy Inowrocław poinformował strony postępowania o zakończeniu postępowania dowodowego oraz o możliwości zapoznania się i wypowiedzenia się, co do zebranych dowodów i materiałów, a także zgłoszonych żądań w sprawie wydania decyzji dla ww. przedsięwzięcia. Ponadto, wymieniono uzgodnienia wydane przez Regionalnego Dyrektora Ochrony Środowiska w Bydgoszczy oraz opinie Dyrektora Państwowego Gospodarstwa Wodnego Wody Polskie Zarządu Zlewni w Inowrocławiu oraz Państwowego Powiatowego Inspektora Sanitarnego w Inowrocławiu.

W związku z powyższym obwieszczeniem z dnia 19 marca 2026 r. WGP.6220.4.2025 Wójt Gminy Inowrocław poinformował społeczeństwo o zakończeniu postępowania dowodowego oraz o możliwości zapoznania się i wypowiedzenia się, co do zebranych dowodów i materiałów, a także zgłoszonych żądań w sprawie wydania decyzji dla ww. przedsięwzięcia.

Obwieszczenie to zostało wywieszone na tablicy informacyjnej Urzędu Gminy Inowrocław oraz Urzędu Gminy Dąbrowa Biskupia na tablicach sołeckich w miejscowości

Łąkocin oraz miejscowości Radojewice oraz opublikowanie w Biuletynie Informacji Publicznej Urzędu Gminy Inowrocław oraz Urzędu Gminy Dąbrowa Biskupia.

Postanowieniem z dnia 25 marca 2026 r. WGP.6220.4.2025 Wójt Gminy Inowrocław zawiadomił o przedłużeniu terminu wydania decyzji do dnia 27 maja 2026 r. O wymienionej czynności administracyjnej tut. organ powiadomił strony postępowania.

W związku z powyższym obwieszczeniem z dnia 25 marca 2026 r. WGP.6220.4.2025 Wójt Gminy Inowrocław poinformował społeczeństwo o przedłużeniu terminu wydania decyzji do dnia 27 maja 2026 r.

Obwieszczenie to zostało wywieszane na tablicy informacyjnej Urzędu Gminy Inowrocław oraz Urzędu Gminy Dąbrowa Biskupia na tablicach sołeckich w miejscowości Łąkocin oraz miejscowości Radojewice oraz opublikowanie w Biuletynie Informacji Publicznej Urzędu Gminy Inowrocław oraz Urzędu Gminy Dąbrowa Biskupia.

Strony postępowania nie zgłosiły uwag.

Biorąc pod uwagę ustalenia zawarte w raporcie o oddziaływaniu przedsięwzięcia na środowisko, postanowienie uzgadniające Regionalnego Dyrektora Ochrony Środowiska w Bydgoszczy, opinię Państwowego Powiatowego Inspektora Sanitarnego w Inowrocławiu i opinię Dyrektora Zarządu Zlewni Wód Polskich w Inowrocławiu, tut. organ przeanalizował i stwierdził, że jest to przedsięwzięcie mogące potencjalnie znacząco oddziaływać na środowisko, wymienione w § 3 ust. 1 pkt 54a lit b) ww. rozporządzenia Rady Ministrów z dnia 10 września 2019 r. w sprawie przedsięwzięć mogących znacząco oddziaływać na środowisko, tj.: „zabudowa systemami fotowoltaicznymi o powierzchni wyznaczonej po obrysie zewnętrznych skrajnych modułów paneli nie mniejszej niż 2 ha na obszarach innych niż wymienione w lit. a)”, ponieważ powierzchnia przedsięwzięcia wyznaczona po obrysie zewnętrznych skrajnych modułów paneli będzie wynosiła do około 18,88 ha.

Ponadto, z uwagi na planowaną budowę magazynów energii, stwierdzono, że zastosowanie ma również kwalifikacja na podstawie § 3 ust. 1 pkt 54 lit. b) ww. rozporządzenia Rady Ministrów z dnia 10 września 2019 r.: „zabudowa przemysłowa, lub magazynowa, wraz z towarzyszącą jej infrastrukturą, o powierzchni zabudowy nie mniejszej niż 1 ha na obszarach innych niż wymienione w lit. a)”, ponieważ powierzchnia zabudowy w rozumieniu § 1 ust. 2 pkt 2 ww. rozporządzenia, tj. całkowita powierzchnia ulegająca tymczasowemu lub stałemu przekształceniu względem stanu obecnego, w tym zajęta pod projektowane magazyny energii wraz z infrastrukturą towarzyszącą oraz pozostałe obiekty farmy fotowoltaicznej będzie wynosiła do około 18,88 ha.

Teren przedsięwzięcia nie jest objęty obowiązującym miejscowym planem zagospodarowania przestrzennego.

Przedmiotem planowanej inwestycji jest wykonanie instalacji zespołu fotoogniw o mocy do 38 MW na działce ewid. nr 122 obręb Łąkocin, gmina Inowrocław, w obszarze o małej gęstości zaludnienia.

Realizacja zadania, przy przyjętym rozwiązaniu i lokalizacji instalacji fotowoltaicznej nie wymaga naruszania cennych siedlisk przyrodniczych i ich przekształcania, usunięcia drzew i krzewów, zajęcia siedlisk wrażliwych.

Na farmę fotowoltaiczną składać się będą następujące elementy:

- panele fotowoltaiczne,

- drogi wewnętrzne,
- infrastruktura naziemna i podziemna,
- linia kablowa energetyczno – światłowodowa,
- przyłącza elektroenergetyczne,
- prefabrykowane stacje transformatorowe,
- magazyny energii,
- inwertery i inne niezbędne elementy infrastruktury związane z budową i eksploatacją parku ogniw.

Inwestor dopuszcza realizację zadania w podziale na etapy, z możliwością łączenia poszczególnych etapów. Każda instalacja zrealizowana jako odrębny etap będzie posiadała kompletną infrastrukturę techniczną niezbędną do samodzielnego funkcjonowania.

Dojazd do miejsca realizacji zamierzenia zapewni układ lokalnych dróg położonych w sąsiedztwie planowanej inwestycji.

Na podstawie przeprowadzonej analizy przedłożonej dokumentacji, w tym raportu o oddziaływaniu przedsięwzięcia na środowisko ustalono, że realizacja i eksploatacja przedsięwzięcia nie będzie skutkować niekorzystnym wpływem na środowisko przyrodnicze i krajobraz. Uwzględniając zaproponowane w raporcie rozwiązania, nie przewiduje się wpływu przedsięwzięcia na bioróżnorodność. Grunt pod panelami fotowoltaicznymi pozostanie powierzchnią biologicznie czynną.

Eksploatacja farmy fotowoltaicznej związana będzie głównie z zapotrzebowaniem na wodę (do mycia paneli) i energię elektryczną na potrzeby własne instalacji fotowoltaicznej.

Przedsięwzięcie nie należy do kategorii zakładu o zwiększonym bądź dużym ryzyku pojawienia się awarii przemysłowej, w myśl rozporządzenia Ministra Rozwoju z dnia 29 stycznia 2016 r. w sprawie rodzajów i ilości znajdujących się w zakładzie substancji niebezpiecznych, decydujących o zaliczeniu zakładu do zakładu o zwiększonym lub dużym ryzyku wystąpienia poważnej awarii przemysłowej (Dz. U. z 2016. poz. 138). Projektowane zamierzenie nie niesie za sobą ryzyka wystąpienia poważnej katastrofy naturalnej.

Zgodnie z dokumentacją oraz ogólnodostępnymi materiałami kartograficznymi (np. mapy znajdującej się na stronie <https://www.geoportal.gov.pl/>), najbliższa zabudowa mieszkaniowa położona jest w odległości około 400 m od ogrodzenia planowanego przedsięwzięcia.

Na terenie projektowanego zadania nie występują siedliska łąkowe oraz ujścia rzek, obszary wybrzeży i środowisko morskie, górskie lub leśne, obszary objęte ochroną, w tym strefy ochronne ujęć wód, a także obszary o krajobrazie mającym znaczenie historyczne, kulturowe lub archeologiczne, przylegające do jezior, uzdrowiska i obszary ochrony uzdrowiskowej.

Na omawianym terenie nie występują strefy ochronne ujęć wody. Charakteryzowana nieruchomość znajduje się poza granicami głównych zbiorników wód podziemnych oraz poza obszarami szczególnego zagrożenia powodzią.

Przedmiotowe przedsięwzięcie zlokalizowane jest w obszarze dorzecza Odry, zgodnie z rozporządzeniem Ministra Infrastruktury z dnia 16 listopada 2022 r. w sprawie Planu gospodarowania wodami na obszarze dorzecza Odry (Dz. U. z 2023 r. poz. 335).

Zamierzenie znajduje się w obszarze jednolitej części wód podziemnych oznaczonym europejskim kodem PLGW600043, zaliczonym do regionu wodnego Noteci. Zgodnie z ww. rozporządzeniem Ministra Infrastruktury z dnia 16 listopada 2022 r. w sprawie Planu gospodarowania wodami na obszarze dorzecza Odry, stan ilościowy i chemiczny tej JCWPd oceniono jako słaby. Rozpatrywana jednolita część wód podziemnych jest zagrożona ryzykiem nieosiągnięcia celów środowiskowych, tj. braku pogorszenia aktualnego stanu ilościowego i osiągnięcia dobrego stanu chemicznego wód podziemnych.

Inwestycja znajduje się w obszarze jednolitej części wód powierzchniowych oznaczonej europejskim kodem PLRW6000111881999 - Noteć od Kanału Warta-Gopło do Noteci Zachodniej, zaliczonym do regionu wodnego Noteci. Zgodnie z ww. rozporządzeniem Ministra Infrastruktury z dnia 16 listopada 2022 r. w sprawie Planu gospodarowania wodami na obszarze dorzecza Odry ta JCWP posiada status silnie zmienionej części wód, której stan ogólny oceniono jako: zły (słaby potencjał ekologiczny, stan chemiczny: brak danych). Rozpatrywana jednolita część wód powierzchniowych jest zagrożona ryzykiem nieosiągnięcia celów środowiskowych, tj. osiągnięcia dobrego potencjału ekologicznego i zapewnienia drożności cieków dla migracji gatunków o znaczeniu gospodarczym na odcinku cieków głównego Noteci od ujścia Noteci Zachodniej do jez. Gopło (dla węgorza europejskiego) oraz dobrego stanu chemicznego wód powierzchniowych.

Z uwagi na rodzaj, zakres i lokalizację przedsięwzięcia stwierdza się, że przy zastosowaniu rozwiązań opisanych w Kip, jego realizacja i eksploatacja nie wpływa na ryzyko nieosiągnięcia celów środowiskowych zawartych w ww. Planie gospodarowania wodami na obszarze dorzecza Odry.

Na etapie realizacji analizowanego zadania, potencjalnym zagrożeniem dla jakości wód jest ryzyko zanieczyszczenia substancjami ropopochodnymi, pochodzącymi z awaryjnych wycieków paliw z maszyn, pojazdów wykorzystywanych podczas montażu farmy.

Aby ograniczyć negatywne oddziaływanie przedsięwzięcia na środowisko gruntowo-wodne w trakcie realizacji inwestycji, prace budowlane będą prowadzone w oparciu o sprzęt sprawny technicznie, posiadający aktualne przeglądy techniczne, bez wycieków paliwa. W przypadku wystąpienia ewentualnych wycieków substancji ropopochodnych na terenie przedsięwzięcia, miejsce wycieku należy zabezpieczyć, np. poprzez zastosowanie sorbentów, a następnie wezwać odpowiednie służby do usunięcia skutków awarii.

Podczas realizacji zadania, ścieki socjalno-bytowe gromadzone będą w przenośnych bezodpływowych zbiornikach systematycznie opróżnianych przez specjalistyczną firmę.

Planowana farma fotowoltaiczna, z wyjątkiem konieczności usunięcia awarii, wykonywania okresowych przeglądów, konserwacji i czyszczenia, nie wymaga stałej obsługi.

Na etapie eksploatacji inwestycji, w przypadku zastosowania na terenie farmy transformatora olejowego, w celu uniknięcia przedostania się oleju do środowiska gruntowo-wodnego na skutek awarii, pod transformatorem znajdować się będzie szczelna misa olejowa, która jest w stanie zmagazynować całą zawartość oleju w transformatorze.

Z uwagi na bezobsługowy charakter zamierzenia w ramach jego eksploatacji nie przewiduje się pobierania wody i odprowadzania ścieków. Woda wykorzystywana będzie jedynie do czyszczenia powierzchni paneli.

Proces mycia paneli fotowoltaicznych należy realizować przy użyciu wody czystej, bez dodatku czyszczących środków chemicznych. Zużyta do mycia paneli woda trafi następnie bezpośrednio do gruntu, w związku z czym nie będą powstawały ścieki. Wody opadowe i roztopowe z powierzchni ogniw będą w naturalny sposób spływały do gruntu.

Na podstawie przeprowadzonej analizy zgromadzonej dokumentacji, biorąc pod uwagę charakter zamierzenia, nie przewiduje się wpływu inwestycji na zwiększenie zanieczyszczenia wód powierzchniowych i podziemnych oraz gleby.

Na etapie realizacji zadania będą wytwarzane odpady typowe dla prac budowlanych, a także odpady opakowaniowe oraz komunalne. Będą to głównie odpady powstające podczas prowadzenia prac przygotowawczych, budowlanych i montażowych.

Wszystkie odpady będą czasowo gromadzone w odpowiednich pojemnikach, do momentu odbioru przez uprawnioną firmę. Wykonawca robót jest zobowiązany do prowadzenia prawidłowej gospodarki z powstającymi odpadami zgodnie z ustawą z dnia 14 grudnia 2012 r. o odpadach (Dz. U. z 2023 r. poz. 1587 ze zm.) oraz szczegółowymi aktami wykonawczymi.

Postępowanie z wytworzonymi odpadami powinno być zgodne z podstawowymi zasadami gospodarowania nimi, tj. hierarchią sposobów postępowania z odpadami zawartą w art. 17 ww. ustawy dnia 14 grudnia 2012 r. o odpadach.

Eksploatacja elektrowni fotowoltaicznej związana będzie z powstawaniem niewielkiej ilości odpadów, związanych z utrzymaniem farmy, a głównie usuwaniem usterek urządzeń elektronicznych i elektrycznych.

Odpady o kodzie 16 02 13* wytwarzane w związku z prowadzeniem prac serwisowych oraz naprawą instalacji, a także wymianą paneli należy niezwłocznie przekazać specjalistycznym firmom posiadającym stosowne uprawnienia w zakresie dalszego ich zagospodarowania.

W trakcie prowadzenia prac realizacyjnych może nastąpić wzrost emisji zanieczyszczeń do powietrza atmosferycznego oraz poziomu dźwięku, związanego z pracą sprzętu budowlanego i transportem materiałów. Powyższe oddziaływania będą miały charakter przejściowy oraz odwracalny. W celu zminimalizowania uciążliwości związanych z etapem realizacji przedsięwzięcia, prace ziemne powinny być prowadzone wyłącznie w godzinach dziennych (6:00-22:00).

Eksploatacja projektowanej instalacji fotowoltaicznej nie spowoduje znaczącej emisji hałasu do środowiska. Elektrownie fotowoltaiczne należą do przedsięwzięć o małym oddziaływaniu akustycznym na środowisko.

W związku z eksploatacją instalacji fotowoltaicznej nie zachodzi emisja zanieczyszczeń do powietrza z wyjątkiem niewielkiej ich ilości związanych z ruchem pojazdów zapewniających właściwe utrzymanie farmy.

Z przeprowadzonej analizy oddziaływania inwestycji w zakresie generowania pola elektromagnetycznego wynika, iż przedmiotowe zamierzenie nie będzie stanowić zagrożenia dla środowiska w tym zakresie.

W raporcie podano, że elementy farmy fotowoltaicznej charakteryzują się nieznacznym polem magnetycznym, którego oddziaływanie jest pomijalnie małe.

Na etapie analizowania zamierzenia, przy określaniu negatywnych oddziaływań, uwzględniono wzajemne powiązania poszczególnych elementów środowiska oraz interakcje pośrednie wynikające z tych powiązań. Analiza oddziaływania na środowisko objęła więc efekty skumulowane, związane z potencjalną degradacją kilku elementów środowiska. Biorąc pod uwagę powyższe, Regionalny Dyrektor Ochrony Środowiska w Bydgoszczy przeanalizował ryzyko wystąpienia efektu skumulowanego oddziaływania dla niniejszego przedsięwzięcia. Z uwagi na charakter zamierzenia, nie będzie mieć miejsca znaczące oddziaływanie skumulowane.

Inwestor rozważał wariant alternatywny przedsięwzięcia polegający na wyłożeniu powierzchni biologicznie czynnej w obrębie instalacji fotowoltaicznej kruszywem o jasnej barwie, które mogło powodować odbijanie promieniowania słonecznego w przypadku zastosowania paneli bifacjalnych. Z przeprowadzonej w raporcie analizy wynika, że proponowany przez Wnioskodawcę wariant, jest wariantem najlepszym ekonomicznie, zapewniającym optymalne wykorzystanie dostępnej powierzchni, dlatego też wariant alternatywny został odrzucony przez Inwestora, a wariant realizacyjny został uznany za najkorzystniejszy dla środowiska.

Planowane przedsięwzięcie będzie zlokalizowane poza obszarami chronionymi w myśl ustawy z dnia 16 kwietnia 2004 r. o ochronie przyrody (Dz. U. z 2026 r. poz. 13), w tym poza wyznaczonymi, mającymi znaczenie dla Wspólnoty i projektowanymi przekazanymi do Komisji Europejskiej obszarami Natura 2000.

Realizacja zadania przy przyjętym rozwiązaniu i lokalizacji zamierzenia nie wymaga naruszania cennych siedlisk przyrodniczych i ich przekształcania.

Drzewa i krzewy położone w sąsiedztwie zostaną zabezpieczone przed uszkodzeniami, na etapie realizacji inwestycji, w przypadku stwierdzenia zagrożenia ich uszkodzenia w wyniku prowadzonych prac. Teren instalacji po jej zrealizowaniu zostanie zagospodarowany jako biologicznie czynny.

Celem wyeliminowania zagrożenia niszczenia lęgów gatunków chronionych ptaków, prace należy rozpocząć poza okresem lęgowym ptaków lub po potwierdzeniu braku lęgów przez specjalistę ornitologa. Dla wyeliminowania zagrożenia niszczenia lęgów na etapie eksploatacji inwestycji, wykaszanie terenu należy prowadzić rozpoczynając od centrum farmy w kierunku jej brzegów.

W celu ograniczenia potencjalnych zagrożeń względem zwierząt przewidziano zastosowanie paneli zabezpieczonych powłoką antyrefleksyjną oraz zasłonięcie otworów w budynkach, uniemożliwiające ich zasiedlenie przez zwierzęta, w szczególności ptaki i nietoperze. Na etapie funkcjonowania zamierzenia wskazano także na konieczność mycia paneli wodą bez dodatków sztucznych detergentów oraz niestosowanie środków ochrony roślin i nawozów sztucznych.

Ponadto, w celu wyeliminowania ryzyka zabijania małych zwierząt zwrócono uwagę na konieczność kontrolowania terenu zadania przed rozpoczęciem prac oraz wykopów każdorazowo przed podjęciem oraz wprowadzenie wyгородzeń herpetologicznych.

Wskazania dotyczące ograniczenia oświetlenia terenu instalacji mają na celu ograniczenie oddziaływania na zwierzęta, w szczególności nietoperze. Ponadto, celem ograniczenia oddziaływania inwestycji na korytarze ekologiczne wskazano na konieczność

zachowania odstępu pomiędzy dolną krawędzią ogrodzenia a powierzchnią gruntu oraz zachowanie stref buforowych o szerokości co najmniej 10 m we wskazanych miejscach.

Celem ograniczenia oddziaływania farmy fotowoltaicznej na krajobraz, budynki zostaną wykonane lub pomalowane w kolorystyce neutralnej oraz zostaną wprowadzone nasadzenia krzewów wzdłuż fragmentów ogrodzenia instalacji. Nasadzenia będą także tworzyły dogodne warunki dla chronionych gatunków zwierząt, w szczególności ptaków.

Na podstawie przeprowadzonej analizy przedłożonej dokumentacji, w tym raportu o oddziaływaniu przedsięwzięcia na środowisko, ustalono, że realizacja i eksploatacja inwestycji nie będzie skutkować niekorzystnym wpływem na środowisko przyrodnicze i krajobraz, a przyjęte działania minimalizujące wyeliminują zidentyfikowane zagrożenia względem stwierdzonych elementów środowiska przyrodniczego.

Jednocześnie informuję, że w przypadku jeśli skutkiem robót budowlanych bądź innych prac związanych z realizacją zamierzenia będzie podjęcie czynności objętych zakazami względem gatunków chronionych zwierząt, wynikającymi z art. 52 ww. ustawy z dnia 16 kwietnia 2004 r. o ochronie przyrody, np. niszczenie ich siedlisk lub ostoi, będących obszarem rozrodu, wychowu młodych, odpoczynku, migracji lub żerowania, jak również niszczenie, usuwanie lub uszkodzenie gniazd, Inwestor lub Wykonawca są zobowiązani do uzyskania zgody na wykonania czynności podlegających zakazom na zasadach określonych w art. 56 ww. ustawy z dnia 16 kwietnia 2004 roku o ochronie przyrody.

Przedsięwzięcie, ze względu na swój lokalny zasięg, nie wiąże się z oddziaływaniem transgranicznym.

W przedłożonym raporcie przeanalizowano wpływ zamierzenia w kontekście adaptacji do skutków zmian klimatu (efekt cieplarniany). Inwestycja będzie związana z niewielką emisją gazów cieplarnianych do atmosfery. Ponadto, produkcja energii z odnawialnych źródeł energii przyczyni się do oszczędności w zapotrzebowaniu na energię wytwarzaną przez konwencjonalne źródła, co powoduje korzystne skutki środowiskowe w skali lokalnej (spadek zanieczyszczenia powietrza) oraz globalnej (ograniczenie klimatycznych i pochodnych skutków efektu cieplarnianego). Dodatkowo podkreślić należy, iż omawiane zadanie zlokalizowane zostanie poza terenami osuwisk oraz zagrożonymi podtopieniami. W związku z powyższym, nie przewiduje się ekstremalnych sytuacji klimatycznych w obrębie analizowanego zadania.

Ze względu na szczegółowy i jednoznaczny opis planowanej do zastosowania technologii oraz używanych środków mających na celu zmniejszenie uciążliwości dla środowiska, dla przedmiotowego zamierzenia, nie stwierdzono konieczności przeprowadzania ponownej oceny oddziaływania na środowisko, w ramach postępowania w sprawie wydania decyzji, o których mowa w art. 88 ust. 1 uouioś, pod warunkiem jednak, że we wniosku o wydanie ww. decyzji nie zostaną dokonane zmiany w stosunku do wymagań określonych w decyzji o środowiskowych uwarunkowaniach oraz w raporcie o oddziaływaniu na środowisko. Ponadto, ze względu na lokalizację w dużej odległości od granic państwa oraz zakresu oddziaływania inwestycji nie stwierdzono konieczności przeprowadzenia postępowania w sprawie transgranicznego oddziaływania na środowisko.

Zastosowanie zaproponowanych rozwiązań technicznych, technologicznych i organizacyjnych, w przedłożonym raporcie o oddziaływaniu przedmiotowego

przedsięwzięcia na środowisko oraz właściwa organizacja prac budowlanych, zapewni ochronę środowiska przed negatywnym oddziaływaniem inwestycji na etapie jej realizacji i eksploatacji.

POUCZENIE

Od niniejszej decyzji stronom służy odwołanie do Samorządowego Kolegium Odwoławczego w Bydgoszczy za pośrednictwem Wójta Gminy Inowrocław, w terminie 14 dni od daty jej doręczenia.

Przed upływem terminu do wniesienia odwołania strona może zrzec się prawa do wniesienia odwołania wobec organu administracji publicznej, który wydał decyzję. Z dniem doręczenia organowi administracji publicznej oświadczenia o zrzeczeniu się prawa do wniesienia odwołania przez ostatnią ze stron postępowania, decyzja staje się ostateczna i prawomocna.



Wójt Gminy Inowrocław
Grzegorz Piątek

Otrzymują:

1. E&W Sp. z o.o. Projekt Sp. k.
88-110 Jacewo, ul. Kwiatowa 23
2. Strony postępowania wg rozdzielnika
3. Aa

Do wiadomości:

1. Regionalny Dyrektor Ochrony Środowiska w Bydgoszczy,
85-009 Bydgoszcz, ul. Dworcowa 81
2. Dyrektor Zarządu Zlewni Wód Polskich w Inowrocławiu,
88-100 Inowrocław, ul. Królowej Jadwigi 20
3. Państwowy Powiatowy Inspektor Sanitarny w Inowrocławiu
88-100 Inowrocław, ul. Plac Klasztorny 1B

Po uzyskaniu klauzuli ostateczności:

1. Starosta Inowrocławski, 88-100 Inowrocław, ul. Mątewska 17

Sporządziła: J. Klucz, tel. 52 35 55 869, joanna.klucz@gminainowroclaw.eu, pokój nr 23, II piętro.

Naczelnik Wydziału Gospodarki
Przestrzeni i Ochrony Środowiska

Kamila Bekas

Tel. 52 355 55 810

e-mail: sekretariat@gminainowroclaw.eu, adres do e-Doręczeń: AE:PL-71933-47971-FBDDFF-22

Załącznik do decyzji
Wójta Gminy Inowrocław
WGP.6220.4.2025
z dnia 20 kwietnia 2026 r.

CHARAKTERYSTYKA PRZEDSIĘWZIĘCIA

Zgodnie z art. 84 ust. 2 ustawy z dnia 3 października 2008 r. o udostępnianiu informacji o środowisku i jego ochronie, udziale społeczeństwa w ochronie środowiska oraz ocenach oddziaływania na środowisko (Dz. U. z 2024 r. poz. 1112 z późn. zm.).

Przedmiotem planowanej inwestycji jest wykonanie instalacji zespołu fotoogniw o mocy do 38 MW na działce ewid. nr 122 obręb Łąkocin, gmina Inowrocław, w obszarze o małej gęstości zaludnienia.

Na farmę fotowoltaiczną składać się będą następujące elementy:

- panele fotowoltaiczne,
- drogi wewnętrzne,
- infrastruktura naziemna i podziemna,
- linia kablowa energetyczno – światłowodowa,
- przyłącza elektroenergetyczne,
- prefabrykowane stacje transformatorowe,
- magazyny energii,
- inwertery i inne niezbędne elementy infrastruktury związane z budową i eksploatacją parku ogniw.

Eksploatacja farmy fotowoltaicznej związana będzie głównie z zapotrzebowaniem na wodę (do mycia paneli) i energię elektryczną na potrzeby własne instalacji fotowoltaicznej.

Najbliższa zabudowa mieszkaniowa położona jest w odległości około 400 m od ogrodzenia planowanego przedsięwzięcia.

Na terenie projektowanego zadania nie występują siedliska łąkowe oraz ujścia rzek, obszary wybrzeży i środowisko morskie, górskie lub leśne, obszary objęte ochroną, w tym strefy ochronne ujęć wód, a także obszary o krajobrazie mającym znaczenie historyczne, kulturowe lub archeologiczne, przylegające do jezior, uzdrowiska i obszary ochrony uzdrowiskowej.

Na omawianym terenie nie występują strefy ochronne ujęć wody. Charakteryzowana nieruchomość znajduje się poza granicami głównych zbiorników wód podziemnych oraz poza obszarami szczególnego zagrożenia powodzią.

Uznano, iż zastosowanie zaproponowanych w przedłożonym raporcie o oddziaływaniu na środowisko przedsięwzięcia rozwiązań technicznych, technologicznych i organizacyjnych, zapewni ochronę środowiska przed negatywnym oddziaływaniem zamierzenia, zarówno na etapie jego realizacji, jak i eksploatacji.

Wójt Gminy Inowrocław


Grzegorz Piątek