

**UCHWAŁA NR VI/43/2024  
RADY GMINY INOWROCŁAW**

z dnia 26 września 2024 r.

**w sprawie miejscowego planu zagospodarowania przestrzennego dla terenu położonego w południowo -  
wschodniej części obrębu Kłopot, gmina Inowrocław**

Na podstawie art. 18 ust. 2 pkt 5 ustawy z dnia 8 marca 1990 r. o samorządzie gminnym (Dz. U. z 2024 r. poz. 609 z późn. zm.<sup>1)</sup>) oraz art. 20 ust. 1 ustawy z dnia 27 marca 2003 r. o planowaniu i zagospodarowaniu przestrzennym (Dz. U. z 2024 r. poz. 1130) w związku z art. 67 ust. 3 pkt 2 i 4 ustawy z dnia 7 lipca 2023 r. o zmianie ustawy o planowaniu i zagospodarowaniu przestrzennym oraz niektórych innych ustaw (Dz. U. z 2023 r. poz. 1688) uchwala się, co następuje:

**Rozdział 1.  
Przepisy ogólne**

**§ 1.1.** Po stwierdzeniu, że plan miejscowy nie narusza ustaleń studium uwarunkowań i kierunków zagospodarowania przestrzennego gminy Inowrocław przyjętego w formie ujednoczonej uchwałą nr XVI/143/2016 Rady Gminy Inowrocław z dnia 6 maja 2016 r. uchwala się miejscowy plan zagospodarowania przestrzennego dla terenu położonego w południowo - wschodniej części obrębu Kłopot, gmina Inowrocław, zwany dalej planem.

2. Załącznikami do uchwały są:

- 1) rysunek planu w skali 1:1000 stanowiący integralną część uchwały, jako załącznik nr 1 do uchwały;
- 2) rozstrzygnięcie o sposobie rozpatrzenia uwag do projektu planu, jako załącznik nr 2 do uchwały;
- 3) rozstrzygnięcie o sposobie realizacji zapisanych w planie inwestycji z zakresu infrastruktury technicznej, które należą do zadań własnych gminy oraz zasadach ich finansowania, jako załącznik nr 3 do uchwały;
- 4) dane przestrzenne GML tworzone dla miejscowego planu zagospodarowania przestrzennego, jako załącznik nr 4 do uchwały.

**§ 2.1.** Uchwała ustanawia obowiązujące na terenach objętych planem przepisy prawa miejscowego dotyczące przeznaczenia i sposobu zagospodarowania poszczególnych terenów oraz określa konieczne dla osiągnięcia zamierzonych celów – nakazy i zakazy.

2. Przepisy prawne niniejszej uchwały nie mogą być stosowane wybiórczo oraz w oderwaniu od ustaleń rysunku stanowiącego załącznik do uchwały.

**§ 3.** W realizacji miejscowego planu, oprócz ustaleń zawartych w niniejszej uchwale, mają zastosowanie przepisy szczególne wraz z aktami wykonawczymi i odrębnymi.

**§ 4.** Każdy teren wydzielony liniami rozgraniczającymi tereny o różnym przeznaczeniu lub różnych zasadach zagospodarowania określony jest symbolem, w którym litery oznaczają przeznaczenie poszczególnych terenów według oznaczeń legendy rysunku planu.

**§ 5.1.** Następujące oznaczenia, zawarte na rysunku planu, są obowiązującymi ustaleniami planu:

- 1) granica obszaru objętego planem;
- 2) linie rozgraniczające tereny o różnym przeznaczeniu lub różnych zasadach zagospodarowania;
- 3) nieprzekraczalne linie zabudowy;
- 4) nieprzekraczalne linie zabudowy od istniejącej linii elektroenergetycznej 15 kV;
- 5) symbole identyfikujące tereny o różnym przeznaczeniu lub różnych zasadach zagospodarowania.

2. Następujące oznaczenia, zawarte na rysunku planu, są elementami informacyjnymi niebędącymi ustaleniami planu:

---

<sup>1)</sup>Zmiany tekstu jednolitego wymienionej ustawy zostały ogłoszone w Dz. U. z 2024 r. poz. 721.

- 1) granica gminy;
- 2) nieprzekraczalne ograniczenia wysokości obiektów budowlanych oraz naturalnych powierzchni ograniczającej lotniska Inowrocław.

## **Rozdział 2. Ogólne ustalenia planu**

§ 6. 1. Ustalenia ogólne obowiązują dla wszystkich terenów w granicach obszaru objętego planem, o ile ustalenia szczegółowe nie stanowią inaczej.

2. Przeznaczenie terenów:

1) w granicach planu wyznacza się tereny:

- a) zabudowy mieszkaniowej jednorodzinnej, o symbolu – **MN**,
- b) dróg wewnętrznych, o symbolu – **KDW**,
- c) ciągów pieszojezdnych, o symbolu – **KX**;

2) dla nowej zabudowy obowiązuje zakaz lokalizacji funkcji i obiektów niezwiązanych z podstawowym przeznaczeniem terenu i jego obsługą z wyłączeniem inwestycji celu publicznego z zakresu łączności publicznej, zgodnych z przepisami odrębnymi.

3. Zasady ochrony i kształtowania ładu przestrzennego: wymagane sytuowanie nowych budynków zgodnie z nieprzekraczalnymi liniami zabudowy określonymi na rysunku planu.

4. Zasady ochrony środowiska, przyrody i krajobrazu: obowiązuje zagospodarowanie terenu prowadzące do utrzymania i ochrony wartości przyrodniczych i różnorodności form krajobrazowych, w tym: zachowanie istniejących form ukształtowania terenu, z wyłączeniem realizacji obiektów budowlanych.

5. Zasady kształtowania krajobrazu: zgodnie z ustaleniami szczegółowymi.

6. Zasady ochrony dziedzictwa kulturowego i zabytków, w tym krajobrazów kulturowych, oraz dóbr kultury współczesnej: w przypadku natrafienia podczas robót ziemnych lub budowlanych na przedmiot, co do którego istnieje przypuszczenie, iż jest on zabytkiem należy zastosować się do przepisów o ochronie zabytków i opiece nad zabytkami.

7. Wymagania wynikające z potrzeb kształtowania przestrzeni publicznych: nie dotyczy.

8. Zasady kształtowania zabudowy oraz wskaźniki zagospodarowania terenów:

- 1) obowiązuje lokalizacja zabudowy zgodnie z zasadami określonymi w ustaleniach szczegółowych;
- 2) obszar objęty planem położony jest w otoczeniu, w tym powierzchni ograniczającej, lotniska Inowrocław, dla którego należy uwzględnić ograniczenia wynikające z przepisów odrębnych oraz dokumentacji rejestracyjnej lotniska;
- 3) obszar objęty planem położony jest w otoczeniu, w tym powierzchni ograniczającej, wojskowego lotniska Inowrocław (Łatkowo), dla którego należy uwzględnić ograniczenia wynikające z przepisów odrębnych oraz dokumentacji rejestracyjnej lotniska;
- 4) w przypadku przekroczenia przez istniejące budynki parametrów zawartych w ustaleniach szczegółowych dopuszcza się:
  - a) przebudowę, rozbudowę, nadbudowę i remonty istniejących budynków z zachowaniem kontynuacji dotychczasowej wysokości budynków z tolerancją wysokości do  $\pm 15\%$ ,
  - b) przebudowę, rozbudowę, nadbudowę i remonty istniejących budynków z zachowaniem kontynuacji dotychczasowych linii zabudowy,
  - c) dla przebudowy, rozbudowy, nadbudowy i remontów istniejących budynków dopuszcza się realizację połaci dachowych z uwzględnieniem dotychczasowej kolorystyki, pokrycia dachu oraz kąta nachylenia połaci dachowych z tolerancją do  $\pm 10^\circ$ ,
  - d) dla przebudowy, rozbudowy, nadbudowy i remontów istniejących budynków dopuszcza się realizację inwestycji z uwzględnieniem dotychczasowych funkcji;

- 5) obowiązuje wydzielenie na terenie działki budowlanej minimum 1 miejsca parkingowego na mieszkanie;
- 6) w ramach projektowanych miejsc parkingowych obowiązuje zapewnienie miejsc parkingowych przeznaczonych na parkowanie pojazdów zaopatrzonych w kartę parkingową zgodnie z przepisami odrębnymi;
- 7) wskaźniki zagospodarowania terenów – określone w ustaleniach szczegółowych.

9. Granice i sposoby zagospodarowania terenów lub obiektów podlegających ochronie, ustalonych na podstawie odrębnych przepisów, terenów górniczych, a także obszarów szczególnego zagrożenia powodzią, obszarów osuwania się mas ziemnych, krajobrazów priorytetowych określonych w audycie krajobrazowym oraz w planach zagospodarowania przestrzennego województwa: na obszarze objętym planem nie znajdują się obszary chronione.

10. Szczegółowe zasady i warunki scalania i podziału nieruchomości: nie ustala się.

11. Szczególne warunki zagospodarowania terenów oraz ograniczenia w ich użytkowaniu, w tym zakaz zabudowy: odległość posadowienia obiektów budowlanych od istniejącej infrastruktury technicznej zgodnie z przepisami odrębnymi.

12. Zasady modernizacji, rozbudowy i budowy systemów komunikacji i infrastruktury technicznej:

- 1) obsługa komunikacyjna z istniejących i projektowanych dróg;
- 2) tereny w liniach rozgraniczających dróg przeznaczone są do ruchu i postoju pojazdów, ruchu pieszych, lokalizacji ścieżek rowerowych i urządzeń infrastruktury technicznej;
- 3) obowiązuje zakaz lokalizacji zabudowy niezwiązanej z utrzymaniem i obsługą komunikacji;
- 4) szczegółowe rozwiązania geometrii ulic i skrzyżowań (jezdnie, chodniki, ścieżki rowerowe, pasy postojowe) należy opracować w projektach budowlanych inwestycji;
- 5) dopuszcza się budowę i przebudowę istniejącej sieci infrastruktury technicznej, zgodnie z przepisami odrębnymi;
- 6) zasady obsługi w zakresie zaopatrzenia w wodę: zaopatrzenie w wodę z gminnej sieci wodociągowej zgodnie z przepisami odrębnymi;
- 7) zasady obsługi w zakresie kanalizacji sanitarnej: odprowadzanie ścieków sanitarnych do zbiorczej sieci kanalizacji sanitarnej, zgodnie z przepisami odrębnymi;
- 8) odprowadzanie wód opadowych:
  - a) z terenów komunikacji odprowadzanie wód opadowych do kanalizacji deszczowej,
  - b) do czasu zrealizowania kanalizacji deszczowej dopuszcza się odprowadzanie wód opadowych na grunt zgodnie z przepisami odrębnymi,
  - c) z pozostałych terenów odprowadzanie wód opadowych na grunt;
- 9) zasady obsługi w zakresie zaopatrzenia w gaz: zgodnie z przepisami odrębnymi;
- 10) zasady obsługi w zakresie zaopatrzenia w energię cieplną: należy zachować normatywne wartości emisji zanieczyszczeń do powietrza określone w przepisach odrębnych;
- 11) zasady obsługi w zakresie zaopatrzenia w energię elektryczną: zgodnie z przepisami odrębnymi, w przypadku likwidacji linii elektroenergetycznej nieprzekraczalne linie zabudowy od istniejącej linii elektroenergetycznej 15 kV przestają obowiązywać;
- 12) zasady obsługi w zakresie telekomunikacji: zgodnie z przepisami odrębnymi;
- 13) zasady obsługi w zakresie odpadów komunalnych: gromadzenie odpadów komunalnych w zamykanych, przenośnych pojemnikach - wywóz odpadów z pojemników w sposób zorganizowany zgodnie z przepisami odrębnymi.

13. Sposób i termin tymczasowego zagospodarowania, urządzania i użytkowania terenów: do czasu realizacji ustaleń planu dopuszcza się użytkowanie terenów na dotychczas obowiązujących zasadach.

14. Wysokości stawek procentowych służących naliczeniu opłaty z tytułu wzrostu wartości nieruchomości: na terenach przeznaczonych do realizacji celów niepublicznych – 30%.

### **Rozdział 3.**

#### **Ustalenia szczegółowe - zasady zagospodarowania obowiązujące na poszczególnych terenach objętych planem**

§ 7. Tereny oznaczone symbolami **1MN** i **2MN** przeznacza się na cel zabudowy mieszkaniowej jednorodzinnej; obowiązują następujące ustalenia:

- 1) wysokość zabudowy mieszkaniowej jednorodzinnej do dwóch kondygnacji nadziemnych oraz maksymalnie 11,0 m;
- 2) dachy budynków mieszkalnych jednorodzinnych o nachyleniu od 25° do 50°;
- 3) dopuszcza się budowę wolnostojących garaży o architekturze nawiązującej do budynku mieszkalnego, z ewentualnym wydzieleniem pomieszczeń gospodarczych, wysokość budynków maksymalnie 5,0 m;
- 4) kąt nachylenia dachów budynków garażowych, garażowo - gospodarczych od 15° do 45°;
- 5) dopuszcza się realizację infrastruktury technicznej związanej z podstawową funkcją terenu;
- 6) minimalny udział powierzchni biologicznie czynnej w odniesieniu do powierzchni działki budowlanej – 60%;
- 7) powierzchnia zabudowy do 40% powierzchni działki lub terenu;
- 8) wskaźnik intensywności zabudowy od 0,05 do 1,2.

§ 8. Tereny oznaczone symbolami **KDW1** i **KDW2** przeznacza się na cel drogi wewnętrznej; obowiązują następujące ustalenia:

- 1) dopuszcza się lokalizację obiektów budowlanych i urządzeń technicznych związanych z prowadzeniem, zabezpieczeniem i obsługą ruchu, a także urządzeń związanych z potrzebami zarządzania ruchem;
- 2) dopuszcza się lokalizację urządzeń infrastruktury technicznej niezwiązanych z podstawową funkcją drogi;
- 3) parametry i wskaźniki kształtowania zagospodarowania terenu: szerokość w liniach rozgraniczających – jak na rysunku planu.

§ 9. Tereny oznaczone symbolami **KX1**, **KX2** i **KX3** przeznacza się na cel ciągu pieszojezdnego; obowiązują następujące ustalenia:

- 1) dopuszcza się lokalizację obiektów budowlanych i urządzeń technicznych związanych z prowadzeniem, zabezpieczeniem i obsługą ruchu, a także urządzeń związanych z potrzebami zarządzania ruchem;
- 2) dopuszcza się lokalizację urządzeń infrastruktury technicznej niezwiązanych z podstawową funkcją terenu;
- 3) parametry i wskaźniki kształtowania zagospodarowania terenu: szerokość w liniach rozgraniczających – jak na rysunku planu.

### **Rozdział 4. Przepisy końcowe**

§ 10. Wykonanie uchwały powierza się Wójtowi Gminy Inowrocław.

§ 11. Uchwała podlega publikacji na stronie internetowej gminy oraz w Dzienniku Urzędowym Województwa Kujawsko-Pomorskiego.

§ 12. Uchwała wchodzi w życie po upływie 14 dni od daty jej ogłoszenia w Dzienniku Urzędowym Województwa Kujawsko-Pomorskiego.

Przewodniczący Rady  
Gminy Inowrocław

**Augustyn Korona**



MIĘSCOWY PLAN ZAGOSPODAROWANIA PRZESTRZENNEGO DLA  
TERENU POŁOŻONEGO W POŁUDNIOWO-WSCHODNIEJ CZĘŚCI  
OBRĘBU KŁOPOT, GMINA INOWROCŁAW

SKALA 1 : 1 000

0 10 20 30 40 50m

ZAŁĄCZNIK NR 1  
DO UCHWAŁY NR VI/43/2024  
RADY GMINY INOWROCŁAW  
Z DNIA 26 WRZEŚNIA 2024 r.

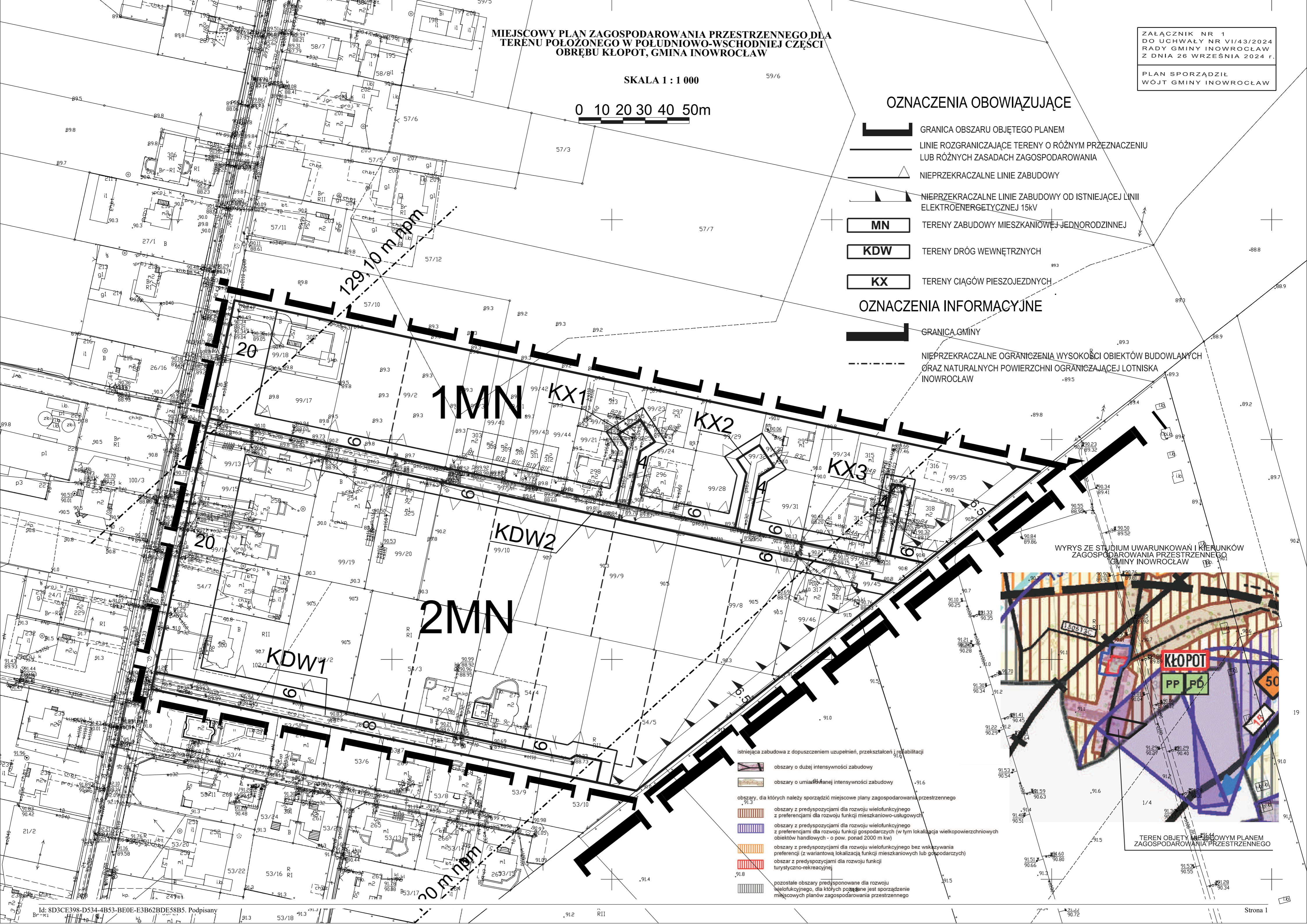
PLAN SPORZĄDZIŁ  
WÓJT GMINY INOWROCŁAW

OZNACZENIA OBOWIĄZUJĄCE

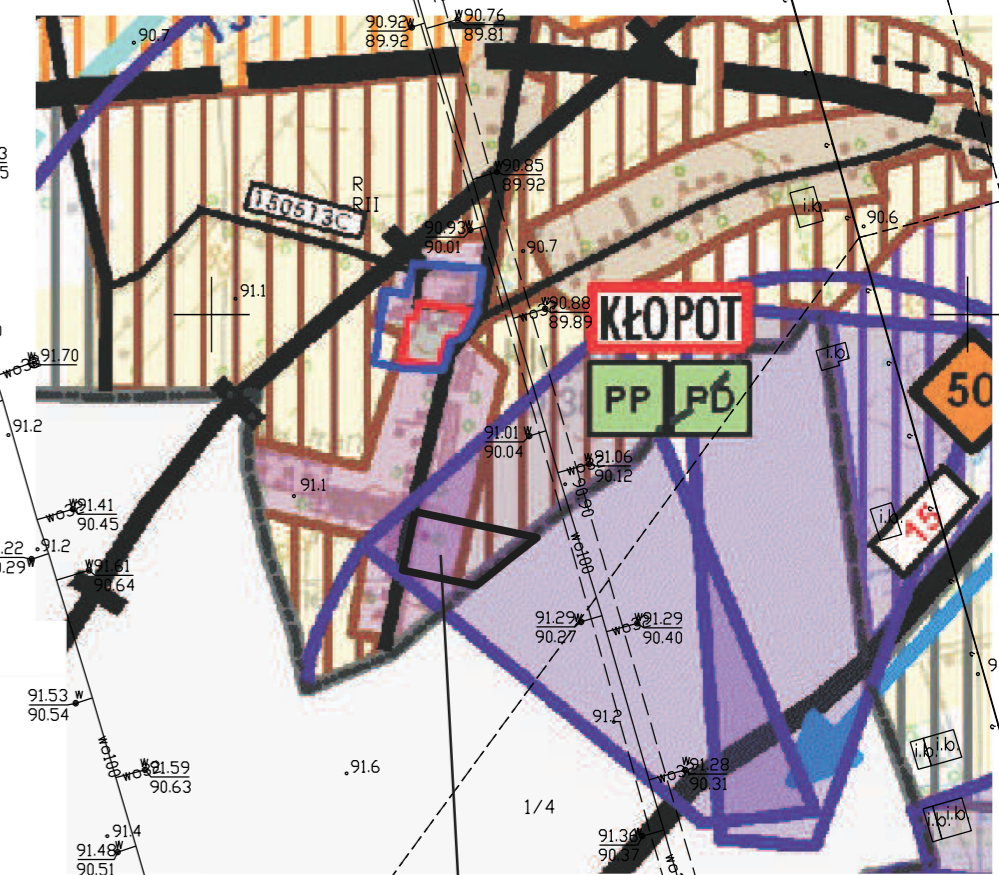
- GRANICA OBSZARU OBJĘTEGO PLANEM
- LINIE ROZGRANICZAJĄCE TERENY O RÓŻNYM PRZEZNACZENIU  
LUB RÓŻNYCH ZASADACH ZAGOSPODAROWANIA
- NIEPRZEKACZALNE LINIE ZABUDOWY
- NIEPRZEKACZALNE LINIE ZABUDOWY OD ISTNIEJĄCEJ LINII  
ELEKTROENERGETYCZNEJ 15kV
- MN** TERENY ZABUDOWY MIESZKANIOWEJ JEDNORODZINNEJ
- KDW** TERENY DRÓG WEWNĘTRZNYCH
- KX** TERENY CIĄGÓW PIESZOJEZDNYCH

OZNACZENIA INFORMACYJNE

- GRANICA GMINY
- NIEPRZEKACZALNE OGRANICZENIA WYSOKOŚCI OBJEKTÓW BUDOWLANYCH  
ORAZ NATURALNYCH POWIERZCHNI OGRANICZAJĄCEJ LOTNISKA  
INOWROCŁAW



WYRYS ZE STUDIUM UWARUNKOWAŃ I KIERUNKÓW  
ZAGOSPODAROWANIA PRZESTRZENNEGO  
GMINY INOWROCŁAW



TEREN OBJĘTY MIĘSCOWYM PLANEM  
ZAGOSPODAROWANIA PRZESTRZENNEGO

- istniejąca zabudowa z dopuszczeniem uzupełnień, przekształceń i rehabilitacji
- obszary o dużej intensywności zabudowy
- obszary o umiarkowanej intensywności zabudowy
- obszary, dla których należy sporządzić miejscowe plany zagospodarowania przestrzennego
- obszary z predyspozycjami dla rozwoju wielofunkcyjnego z preferencjami dla rozwoju funkcji mieszkaniowo-usługowych
- obszary z predyspozycjami dla rozwoju wielofunkcyjnego z preferencjami dla rozwoju funkcji gospodarczych (w tym lokalizacja wielkopowierzchniowych obiektów handlowych - o pow. ponad 2000 m kw)
- obszary z predyspozycjami dla rozwoju wielofunkcyjnego bez wskazywania preferencji (z wariantową lokalizacją funkcji mieszkaniowych lub gospodarczych)
- obszar z predyspozycjami dla rozwoju funkcji turystyczno-rekreacyjnej
- pozostałe obszary predysponowane dla rozwoju wielofunkcyjnego, dla których potrzebne jest sporządzenie miejscowych planów zagospodarowania przestrzennego



Załącznik Nr 2 do uchwały Nr VI/43/2024

Rady Gminy Inowrocław

z dnia 26 września 2024 r.

**ROZSTRZYGNIECIE O SPOSOBIE ROZPATRZENIA UWAG DO PROJEKTU MIEJSCOWEGO  
PLANU ZAGOSPODAROWANIA PRZESTRZENNEGO  
DLA TERENU POŁOŻONEGO W POŁUDNIOWO - WSCHODNIEJ CZĘŚCI OBRĘBU KŁOPOT,  
GMINA INOWROCŁAW**

Na podstawie art. 17 pkt 14 oraz art. 20 ust. 1 ustawy z dnia 27 marca 2003 r. o planowaniu i zagospodarowaniu przestrzennym (Dz. U. z 2024 r. poz. 1130) w związku z art. 67 ust. 3 ustawy z dnia 7 lipca 2023 r. o zmianie ustawy o planowaniu i zagospodarowaniu przestrzennym oraz niektórych innych ustaw (Dz. U. z 2023 r. poz. 1688) przedkłada się Radzie Gminy Inowrocław listę nieuwzględnionych uwag umieszczonych w poniższym wykazie.

Lp.	Treść uwag	Ustalenia projektu planu dla nieruchomości, której dotyczy uwaga	Uzasadnienie nieuwzględnienia uwagi	Data wpływu uwagi
<b>Brak nieuwzględnionych uwag do projektu przedmiotowego planu</b>				

**ROZSTRZYGNIECIE O SPOSOBIE REALIZACJI ZAPISANYCH W PLANIE INWESTYCJI  
Z ZAKRESU INFRASTRUKTURY TECHNICZNEJ, KTÓRE NALEŻĄ  
DO ZADAŃ WŁASNYCH GMINY ORAZ ZASADACH ICH FINANSOWANIA**

**DOTYCZY PROJEKTU MIEJSCOWEGO PLANU ZAGOSPODAROWANIA  
PRZESTRZENNEGO DLA TERENU POŁOŻONEGO W POŁUDNIOWO - WSCHODNIEJ CZĘŚCI  
OBREBU KŁOPOT, GMINA INOWROCŁAW**

Na podstawie art. 20 ust. 1 ustawy z dnia 27 marca 2003 r. o planowaniu i zagospodarowaniu przestrzennym (Dz. U. z 2024 r. poz. 1130) w związku z art. 67 ust. 3 ustawy z dnia 7 lipca 2023 r. o zmianie ustawy o planowaniu i zagospodarowaniu przestrzennym oraz niektórych innych ustaw (Dz. U. z 2023 r. poz. 1688) Rada Gminy Inowrocław określa następujący sposób realizacji i zasady finansowania inwestycji z zakresu infrastruktury technicznej, które zgodnie z ustawą z dnia 8 marca 1990 r. o samorządzie gminnym (Dz. U. z 2024 r. poz. 609 z późn. zm.) należą do zadań własnych gminy i służą zaspokajaniu zbiorowych potrzeb mieszkańców.

**1. Inwestycje z zakresu infrastruktury technicznej przewidziane do realizacji na podstawie planu stanowią:**

- a) **urządzenia elektroenergetyczne**; budowa linii kablowych nn dla obsługi projektowanych inwestycji, modernizacja oraz budowa stacji transformatorowych;
- b) **sieci i urządzenia wodno – kanalizacyjne**; utrzymanie istniejących i projektowanych sieci wodno – kanalizacyjnych oraz gazowych wraz z budową infrastruktury technicznej niezbędnej do wykonania projektowanych przyłączy w przypadku realizacji projektowanych inwestycji budowlanych;
- c) **sieci i urządzenia gazowe**; perspektywiczne podłączenie projektowanej zabudowy do sieci gazowej po zrealizowaniu infrastruktury technicznej z zakresu sieci gazowych niskiego i średniego ciśnienia oraz stacji redukcyjno – pomiarowych;
- d) **sieć telekomunikacyjna**; podłączenie projektowanych obiektów budowlanych do istniejącej linii telekomunikacyjnej.

**2. Sposób realizacji inwestycji:**

- a) realizacja inwestycji z zakresu infrastruktury technicznej, które należą do zadań własnych gminy, zapisanych w miejscowym planie zagospodarowania przestrzennego dla terenu położonego w południowo - wschodniej części obrębu Kłopot, gmina Inowrocław, odbywać się będzie zgodnie z założeniami określonymi w studium uwarunkowań i kierunków zagospodarowania przestrzennego gminy Inowrocław;
- b) realizacja inwestycji z zakresu infrastruktury technicznej przebiegać będzie zgodnie z obowiązującymi przepisami i normami, w tym zakresie m. in. z ustawą z dnia 11 września 2019 r. Prawo zamówień publicznych (Dz. U. z 2023 r. poz. 1605 z późn. zm.), ustawą z dnia 7 lipca 1994 r. Prawo budowlane (Dz. U. z 2024 r. poz. 725 z późn. zm.), ustawą z dnia 21 marca 1985 r. o drogach publicznych (Dz. U. z 2024 r. poz. 320), ustawy z dnia 27 sierpnia 2009 r. o finansach publicznych (Dz. U. z 2023 r. poz. 1270 z późn. zm.), ustawą z dnia 27 kwietnia 2001 r. Prawo ochrony środowiska (Dz. U. z 2024 r. poz. 54 z późn. zm.). Inwestycje w zakresie przesyłania i dystrybucji paliw i energii elektrycznej realizowane będą w sposób określony w art. 7 ustawy z dnia 10 kwietnia 1997 r. Prawo energetyczne (Dz. U. z 2024 r. poz. 266 z późn. zm.); sposób realizacji inwestycji wynikał będzie z wykorzystania możliwych do zastosowania rozwiązań techniczno – technologicznych gwarantujących wysoką jakość wykonania inwestycji, dopuszcza się etapową realizację inwestycji.



### **3. Zasady finansowania:**

- a) finansowanie inwestycji infrastrukturalnych związanych z zaopatrzeniem terenu objętego planem w energię elektryczną i gaz, będzie realizowane ze środków finansowych przedsiębiorstwa posiadającego wymaganą koncesję oraz na podstawie umów z zainteresowanymi odbiorcami na warunkach określonych przez gestorów sieci;
- b) inwestycje z zakresu sieci telekomunikacyjnej będą realizowane ze środków finansowych przedsiębiorstwa oraz na podstawie umów z zainteresowanymi odbiorcami na warunkach określonych przez gestorów sieci;
- c) inwestycje z zakresu budowy sieci wodociągowej i kanalizacji finansowane będą na podstawie art. 15 ust. 1 ustawy z dnia 7 czerwca 2001 r. o zbiorowym zaopatrzeniu w wodę i zbiorowym odprowadzeniu ścieków (Dz. U. z 2024 r. poz. 757) ze środków budżetu gminy z dopuszczeniem porozumień finansowych zawartych z innymi podmiotami.

Załącznik Nr 4 do uchwały Nr VI/43/2024

Rady Gminy Inowrocław

z dnia 26 września 2024 r.

Zalacznik4.xml

**Dane przestrzenne, o których mowa w art. 67a ust. 3 i 5 ustawy z dnia 27 marca 2003 r. o planowaniu i zagospodarowaniu przestrzennym (Dz. U. z 2024 r. poz. 1130) w związku z art. 67 ust. 3 ustawy z dnia 7 lipca 2023 r. o zmianie ustawy o planowaniu i zagospodarowaniu przestrzennym oraz niektórych innych ustaw (Dz. U. z 2023 r. poz. 1688)**

## UZASADNIENIE

Miejscowy plan zagospodarowania przestrzennego został opracowany na podstawie uchwały nr XXXIV/334/2021 Rady Gminy Inowrocław z dnia 23 września 2021 r. w sprawie przystąpienia do sporządzenia miejscowego planu zagospodarowania przestrzennego dla terenu położonego w południowo-wschodniej części obrębu Kłopot, gmina Inowrocław.

Wymieniona uchwała rozpoczęła tryb formalnoprawny sporządzenia planu miejscowego określony w ustawie z dnia 27 marca 2003 r. o planowaniu i zagospodarowaniu przestrzennym (Dz. U. z 2024 r. poz. 1130) w związku z art. 67 ust. 3 ustawy z dnia 7 lipca 2023 r. o zmianie ustawy o planowaniu i zagospodarowaniu przestrzennym oraz niektórych innych ustaw (Dz. U. z 2023 r. poz. 1688).

### **1. Sposób realizacji wymogów wynikających z art. 1 ust. 2–4 ustawy z dnia 27 marca 2003 r. o planowaniu i zagospodarowaniu przestrzennym.**

Przy opracowywaniu miejscowego planu zagospodarowania przestrzennego wzięto pod uwagę:

- 1) **wymagania ładu przestrzennego, w tym urbanistyki i architektury:** w planie miejscowym w § 6 ust. 3 zawarto ustalenia dotyczące zasad ochrony i kształtowania ładu przestrzennego. Określono wymagania sytuowania nowych budynków oraz zasady kształtowania zabudowy i wskaźniki zagospodarowania terenów. Ustalenia te zapewniają uwzględnienie w planie miejscowym wymagań ładu przestrzennego, w tym urbanistyki i architektury;
- 2) **walory architektoniczne i krajobrazowe:** w planie miejscowym obowiązuje zagospodarowanie terenu prowadzące do utrzymania i ochrony wartości przyrodniczych i różnorodności form krajobrazowych. Ponadto przyjęte ustalenia planistyczne są kontynuacją istniejących procesów inwestycyjnych, które zachowują walory architektoniczne i krajobrazowe terenów sąsiednich;
- 3) **wymagania ochrony środowiska, w tym gospodarowania wodami i ochrony gruntów rolnych i leśnych oraz ochrony złóż kopalin:** plan miejscowy w § 6 ust. 4 zawiera ustalenia dotyczące zasad ochrony środowiska, przyrody i krajobrazu. Obszar objęty planem położony jest poza granicami obszarów chronionych w myśl ustawy z dnia 16 kwietnia 2004 r. o ochronie przyrody. Na obszarze objętym planem miejscowym znajdują się grunty rolne objęte ochroną, w związku z czym wystąpiła konieczność uzyskania zgody, o której mowa w art. 7 ustawy z dnia 3 lutego 1995 r. o ochronie gruntów rolnych i leśnych, na zmianę przeznaczenia gruntów rolnych na cele nierolnicze. Właściwą zgodę otrzymano decyzją Ministra Rolnictwa i Rozwoju Wsi - znak DNI.tr.602.298.2023 z dnia 7 marca 2024 r.;
- 4) **wymagania ochrony dziedzictwa kulturowego i zabytków oraz dóbr kultury współczesnej:** plan miejscowy w § 6 ust. 6 zawiera ustalenia dotyczące zasad ochrony dziedzictwa kulturowego i zabytków, w tym krajobrazów kulturowych, oraz dóbr kultury współczesnej. Na obszarze objętym planem miejscowym zgodnie ze złożonym wnioskiem Wojewódzkiego Urzędu Ochrony Zabytków nie wyznaczono stref ochrony konserwatorskiej i archeologicznej. Projekt miejscowego planu zagospodarowania przestrzennego uzyskał pozytywne uzgodnienie Wojewódzkiego Urzędu Ochrony Zabytków;
- 5) **wymagania ochrony zdrowia oraz bezpieczeństwa ludzi i mienia, a także potrzeby osób ze szczególnymi potrzebami, o których mowa w ustawie z dnia 19 lipca 2019 r. o zapewnieniu dostępności osobom ze szczególnymi potrzebami (Dz. U. z 2022 r. poz. 2240 z późn. zm):** plan miejscowy w § 6 ust. 11 zawiera szczególne warunki zagospodarowania terenów oraz ograniczenia w ich użytkowaniu, a w § 6 ust. 9 ustalenia dotyczące granic i sposobów zagospodarowania terenów lub obiektów podlegających ochronie, ustalonych na podstawie odrębnych przepisów, terenów górniczych, a także obszarów szczególnego zagrożenia powodzią, obszarów osuwania się mas ziemnych, krajobrazów priorytetowych określonych w audycie krajobrazowym oraz w planach zagospodarowania przestrzennego województwa. Ustalenia w § 6 ust. 8 pkt 5 określają minimalną liczbę miejsc parkingowych, a w odniesieniu do miejsc przeznaczonych na parkowanie pojazdów zaopatrzonych w kartę parkingową odsyłają do przepisów odrębnych;
- 6) **walory ekonomiczne przestrzeni:** plan miejscowy poprzez ustalenie przeznaczenia terenów oraz optymalnych wskaźników zagospodarowania terenu i kształtowania zabudowy uwzględnia walory

ekonomiczne przestrzeni. Dla przedmiotowego opracowania została sporządzona Prognoza skutków finansowych uchwalenia miejscowego planu zagospodarowania przestrzennego. Realizacja ustaleń planu pozwoli na dalszy rozwój zabudowy w sposób zapewniający zachowanie ładu przestrzennego. Pozwoli to na realizację inwestycji z zachowaniem maksymalnych walorów ekonomicznych w wykorzystaniu przestrzeni;

- 7) **prawo własności:** ustalenia planu oraz sposób wyznaczenia terenów wydzielonych liniami rozgraniczającymi określono mając na uwadze poszanowanie prawa własności oraz rozpatrując złożone wnioski;
- 8) **potrzeby obronności i bezpieczeństwa państwa:** na obszarze objętym planem nie występują tereny, obiekty i urządzenia służące obronności i bezpieczeństwu państwa, (projekt planu został uzgodniony z właściwymi organami wojskowymi, ochrony granic oraz bezpieczeństwa państwa);
- 9) **potrzeby interesu publicznego:** plan miejscowy w § 6 ust. 12 zawiera ustalenia dotyczące zasad modernizacji, rozbudowy i budowy systemów komunikacji i infrastruktury technicznej, stanowiących inwestycje celu publicznego;
- 10) **potrzeby w zakresie rozwoju infrastruktury technicznej, w szczególności sieci szerokopasmowych:** w ustaleniach planu dopuszcza się budowę i przebudowę istniejącej sieci infrastruktury technicznej, zgodnie z obowiązującymi przepisami odrębnymi. Plan nie ogranicza możliwości realizacji infrastruktury sieci szerokopasmowej;
- 11) **zapewnienie udziału społeczeństwa w pracach nad miejscowym planem zagospodarowania przestrzennego, w tym przy użyciu środków komunikacji elektronicznej:** w celu zapewnienia udziału społeczeństwa w procedurze sporządzania planu, zgodnie z art. 17 pkt 1 oraz pkt 9 ustawy o planowaniu i zagospodarowaniu przestrzennym oraz zgodnie z art. 39, art. 40 i art. 41 ustawy z dnia 3 października 2008 r. o udostępnianiu informacji o środowisku i jego ochronie, udziale społeczeństwa w ochronie środowiska oraz o ocenach oddziaływania na środowisko, Wójt Gminy Inowrocław kolejno dopełnił czynności określone w ww. ustawach. Ogłosił w prasie miejscowej, a także w sposób zwyczajowo przyjęty w danej miejscowości, o podjęciu uchwały o przystąpieniu do sporządzania planu, określając formę, miejsce i termin składania wniosków do planu, nie krótszy niż 21 dni od dnia ogłoszenia. Następnie ogłosił w prasie miejscowej, a także w sposób zwyczajowo przyjęty w danej miejscowości, o wyłożeniu projektu planu do publicznego wglądu na co najmniej 7 dni przed dniem wyłożenia i wyłożono ten projekt wraz z prognozą oddziaływania na środowisko do publicznego wglądu na okres co najmniej 21 dni oraz zorganizowano w tym czasie dyskusję publiczną nad przyjętymi w projekcie planu rozwiązaniami. W ogłoszeniu o wyłożeniu projektu planu do publicznego wglądu poinformowano o możliwości składania uwag do projektu planu oraz wyznaczono termin, w którym osoby fizyczne i prawne oraz jednostki organizacyjne nieposiadające osobowości prawnej mogą wносить uwagi dotyczące projektu planu. Dyskusja publiczna nad przyjętymi w projekcie planu rozwiązaniami odbyła się w dniu 23.04.2024 r.
- 12) **zachowanie jawności i przejrzystości procedur planistycznych:** Wójt Gminy Inowrocław na każdym etapie procedury planistycznej dotyczącej planu miejscowego zapewnia jawność i przejrzystość ww. procedury. W szczególności dotyczy to etapów związanych z udziałem społeczeństwa. W całości wypełniono art. 17 ustawy o planowaniu i zagospodarowaniu przestrzennym oraz art. 39 ustawy z dnia 3 października 2008 r. o udostępnianiu informacji o środowisku i jego ochronie, udziale społeczeństwa w ochronie środowiska oraz o ocenach oddziaływania na środowisko. Ponadto organ sporządzający projekt planu zapewnił stałą możliwość udzielenia wszelkich informacji związanych z etapem i trybem sporządzania przedmiotowego planu miejscowego;
- 13) **potrzebę zapewnienia odpowiedniej ilości i jakości wody, do celów zaopatrzenia ludności:** plan miejscowy w § 6 ust. 12 zawiera ustalenia dotyczące zasad modernizacji, rozbudowy i budowy systemów komunikacji i infrastruktury technicznej, w tym systemów zaopatrzenia w wodę. Wyznaczono zaopatrzenie w wodę z gminnej sieci wodociągowej, zgodnie z przepisami odrębnymi. Istniejąca sieć wodociągowa posiada rezerwy dla zapewnienia ilości i jakości wody dla zabudowy projektowanej;
- 14) **ustalając przeznaczenie terenu lub określając potencjalny sposób zagospodarowania i korzystania z terenu, organ waży interes publiczny i interesy prywatne, w tym zgłaszane w postaci wniosków i uwag, zmierzające do ochrony istniejącego stanu zagospodarowania terenu, jak i zmian w zakresie jego zagospodarowania, a także analizy ekonomiczne,**



**środowiskowe i społeczne:** w ramach procedury planistycznej w odpowiedzi na ogłoszenie Wójta Gminy Inowrocław o przystąpieniu do sporządzenia planu miejscowego nie wpłynęły wnioski od osób prywatnych. Na etapie wyłożenia projektu planu do publicznego wglądu nie wpłynęły żadne uwagi. Jednoznacznie świadczy to, że istniejący i planowany sposób użytkowania i zagospodarowania omawianego terenu zachowuje równowagę między interesem publicznym, a interesami prywatnymi;

**15) wymagania ładu przestrzennego, efektywnego gospodarowania przestrzenią oraz walorów ekonomicznych przestrzeni:**

- **kształtowanie struktur przestrzennych przy uwzględnieniu dążenia do minimalizowania transportochłonności układu przestrzennego:** istniejąca i projektowana sieć komunikacyjna uwzględnia odpowiednie kształtowanie potoków komunikacyjnych, co pozwala na właściwe i oszczędne ekonomicznie prowadzenie transportu indywidualnego jak i zbiorowego;
- **lokalizowanie nowej zabudowy mieszkaniowej w sposób umożliwiający mieszkańcom maksymalne wykorzystanie publicznego transportu zbiorowego jako podstawowego środka transportu:** plan miejscowy zapewnia dla nowej zabudowy mieszkaniowej dobrą dostępność do istniejącej sieci transportu zbiorowego poprzez wyznaczone ciągi komunikacyjne;
- **zapewnianie rozwiązań przestrzennych, ułatwiających przemieszczanie się pieszych i rowerzystów:** zapewniono obsługę komunikacyjną z istniejących i projektowanych dróg;
- **dążenie do planowania i lokalizowania nowej zabudowy w szczególności poprzez uzupełnianie istniejącej zabudowy:** obszar objęty planem miejscowym położony jest w zwartej strukturze funkcjonalno – przestrzennej. Ustalenia planu miejscowego mają na celu dalszy rozwój zabudowy wykształconej jednostki urbanistycznej.

**2. Zgodność z wynikami analizy, o której mowa w art. 32 ust. 1, wraz z datą uchwały rady gminy, o której mowa w art. 32 ust. 2 ustawy z dnia 27 marca 2003 r. o planowaniu i zagospodarowaniu przestrzennym, oraz sposób uwzględnienia uniwersalnego projektowania**

Miejscowy plan zagospodarowania przestrzennego jest zgodny z uchwałą Rady Gminy Inowrocław nr XIII/98/2015 z dnia 21 grudnia 2015 r. w sprawie aktualności Studium uwarunkowań i kierunków zagospodarowania przestrzennego Gminy Inowrocław oraz miejscowych planów zagospodarowania przestrzennego na obszarze Gminy Inowrocław.

Ustalenia planu są zgodne z polityką przestrzenną gminy określoną w studium uwarunkowań i kierunków zagospodarowania przestrzennego gminy Inowrocław przyjętym w formie ujednoliconej uchwałą nr XVI/143/2016 Rady Gminy Inowrocław z dnia 6 maja 2016 r.

Przyjęte parametry obiektów budowlanych pozwalają na zrealizowanie projektowanej inwestycji z uwzględnieniem wymagań osób ze szczególnymi potrzebami.

**3. Wpływ na finanse publiczne, w tym budżet gminy**

Dla przedmiotowego opracowania została sporządzona Prognoza skutków finansowych uchwalenia miejscowego planu zagospodarowania przestrzennego. Miejscowy plan zagospodarowania przestrzennego zapewnia minimalizowanie kosztów inwestycyjnej realizacji planu poprzez uzupełnienie terenów inwestycyjnych wyposażonych w infrastrukturę techniczną oraz wykorzystanie istniejącej infrastruktury społecznej oraz istniejącego transportu publicznego.

W tej sytuacji wywołanie uchwały jest uzasadnione. Inicjatorem wywołania uchwały jest Wójt Gminy Inowrocław.

Przewodniczący Rady  
Gminy Inowrocław

**Augustyn Korona**