

**PROGNOZA ODDZIAŁYWANIA NA ŚRODOWISKO  
DO PROJEKTU MIEJSCOWEGO PLANU  
ZAGOSPODAROWANIA PRZESTRZENNEGO DLA TERENU  
DZIAŁEK NR 147 I 146 W OBRĘBIE ORŁOWO,  
GMINA INOWROCŁAW**

## Spis treści

<b>1. Wprowadzenie .....</b>	<b>2</b>
1.1. Podstawy prawne opracowania .....	2
1.2. Cel i zakres prognozy .....	2
1.3. Metody zastosowane przy sporządzeniu prognozy oraz wykorzystane materiały .....	4
<b>2. Zawartość, główne cele projektowanego dokumentu oraz jego powiązania z innymi dokumentami .....</b>	<b>5</b>
<b>3. Założenia projektowanego miejscowego planu zagospodarowania przestrzennego .....</b>	<b>7</b>
<b>4. Charakterystyka terenu objętego opracowaniem .....</b>	<b>9</b>
<b>5. Istniejący stan środowiska na obszarze objętym opracowaniem .....</b>	<b>12</b>
<b>6. Ocena tendencji zmian w środowisku w przypadku braku realizacji ustaleń projektowanego miejscowego planu zagospodarowania przestrzennego (tzw. „opcja zerowa”) .....</b>	<b>16</b>
<b>7. Problemy ochrony środowiska istotne z punktu widzenia realizacji projektowanego dokumentu, w szczególności dotyczące obszarów podlegających ochronie na podstawie ustawy z dnia 16 kwietnia 2004 r. o ochronie przyrody .....</b>	<b>17</b>
<b>8. Wskazanie napotkanych trudności wynikających z niedostatków techniki lub luk we współczesnej wiedzy .....</b>	<b>18</b>
<b>9. Cele ochrony środowiska ustanowione na szczeblu międzynarodowym, wspólnotowym i krajowym, istotne z punktu widzenia projektowanego dokumentu .....</b>	<b>19</b>
<b>10. Przewidywane znaczące oddziaływania na cele i przedmiot ochrony obszaru Natura 2000 oraz integralność tego obszaru, a także na pozostałe elementy środowiska .....</b>	<b>20</b>
10.1. Przewidywane oddziaływanie na rośliny, zwierzęta oraz bioróżnorodność .....	20
10.2. Przewidywane oddziaływanie na ludzi .....	20
10.3. Przewidywane oddziaływanie na wody podziemne i powierzchniowe .....	21
10.4. Przewidywane oddziaływanie na powietrze atmosferyczne .....	21
10.5. Przewidywane oddziaływanie na powierzchnię ziemi .....	22
10.6. Przewidywane oddziaływanie na krajobraz .....	22
10.7. Przewidywane oddziaływanie na klimat .....	22
10.8. Przewidywane oddziaływania na zasoby naturalne .....	22
10.9. Przewidywane oddziaływanie na zabytki i obiekty o wartościach kulturowych .....	22
10.10. Przewidywane oddziaływanie na dobra materialne .....	23
<b>11. Ustalenia końcowe .....</b>	<b>23</b>
11.1. Analiza możliwości rozwiązań alternatywnych do rozwiązań zawartych w projekcie planu wraz z uzasadnieniem wyboru .....	23
11.2. Analiza możliwości zastosowania rozwiązań mających na celu zapobieganie, ograniczanie i kompensację przyrodniczą negatywnych oddziaływań na środowisko, mogących być rezultatem realizacji projektu planu .....	24
11.3. Propozycje dotyczące monitoringu skutków realizacji postanowień projektowanego dokumentu oraz częstotliwość jej przeprowadzania .....	25
11.4. Możliwe transgraniczne oddziaływanie na środowisko .....	25
<b>12. Streszczenie sporządzone w języku niespecjalistycznym .....</b>	<b>25</b>

Opracowanie prognozy  
Aleksandra Stachowiak

Aleksandra Stachowiak

## 1. Wprowadzenie

Przedmiotem niniejszego opracowania jest sporządzenie prognozy oddziaływania na środowisko dla projektu miejscowego planu zagospodarowania przestrzennego dla terenu działek nr 147 i 146 w obrębie Orłowo, gmina Inowrocław. Prace nad planem zainicjowane zostały Uchwałą Nr LXVII/600/2023 Rady Gminy Inowrocław z dnia 29 grudnia 2023 r. w sprawie przystąpienia do sporządzenia miejscowego planu zagospodarowania przestrzennego dla terenu działek nr 147 i 146 w obrębie Orłowo, gmina Inowrocław.

### 1.1. Podstawy prawne opracowania

Obowiązek sporządzenia prognozy oddziaływania na środowisko wynika z ustawy z dnia 3 października 2008 r. o udostępnianiu informacji o środowisku i jego ochronie, udziale społeczeństwa w ochronie środowiska oraz o ocenach oddziaływania na środowisko (Dz. U. z 2023 r. poz. 1094 ze zm.). W myśl powyższej ustawy prognoza oddziaływania na środowisko stanowi podstawowy dokument, niezbędny do przeprowadzenia postępowania w sprawie strategicznej oceny oddziaływania na środowisko skutków realizacji m.in. miejscowego planu zagospodarowania przestrzennego.

Na obowiązek sporządzenia prognozy wskazuje również art. 17 pkt 4 ustawy z dnia 27 marca 2003 roku o planowaniu i zagospodarowaniu przestrzennym (Dz. U. z 2023 r. poz. 977 ze zm.). Stosownie do ww. ustawy projekt miejscowego planu zagospodarowania przestrzennego wraz z prognozą oddziaływania na środowisko przedkłada się instytucjom i organom właściwym do jego zaopiniowania i uzgodnienia.

### 1.2. Cel i zakres prognozy

Celem sporządzenia prognozy oddziaływania na środowisko jest wskazanie przewidywanego wpływu na środowisko na skutek realizacji określonych w miejscowym planie form zagospodarowania terenu, między innymi poprzez ocenę relacji pomiędzy przyjętymi w planie rozwiązaniami planistycznymi, a uwarunkowaniami środowiska przyrodniczego i aspektami gospodarczo-społecznymi.

Ponadto celem prognozy jest wskazanie rozwiązań mających na celu ograniczenie negatywnych oddziaływań na środowisko, pozwalając jednocześnie na jego zabezpieczenie i zachowanie równowagi przyrodniczej na terenie objętym projektem miejscowego planu.

Zakres merytoryczny prognozy oraz stopień szczegółowości opracowany został na podstawie art. 51 ust. 2 ustawy o udostępnianiu informacji o środowisku i jego ochronie, udziale społeczeństwa w ochronie środowiska oraz o ocenach oddziaływania na środowisko i zawiera:

- informacje o zawartości, głównych celach projektowanego dokumentu oraz jego powiązaniach z innymi dokumentami,
- informacje o metodach zastosowanych przy sporządzaniu prognozy,
- propozycje dotyczące przewidywanych metod analizy skutków realizacji postanowień projektowanego dokumentu oraz częstotliwości jej przeprowadzania,

- informacje o możliwym transgranicznym oddziaływaniu na środowisko,
- streszczenie sporządzone w języku niespecjalistycznym,
- oświadczenie autora, a w przypadku gdy wykonawcą prognozy jest zespół autorów – kierującego tym zespołem, o spełnieniu wymagań, o których mowa w art. 74a ustawy,
- datę sporządzenia prognozy, imię, nazwisko i podpis autora, a w przypadku gdy wykonawcą prognozy jest zespół autorów – imię, nazwisko i podpis kierującego tym zespołem oraz imiona, nazwiska i podpisy członków zespołu autorów oświadczenie autora, datę sporządzenia prognozy, imię, nazwisko i podpis autorów;

określa, analizuje i ocenia:

- istniejący stan środowiska oraz potencjalne zmiany tego stanu w przypadku braku realizacji projektowanego dokumentu,
- stan środowiska na obszarach objętych przewidywanym znaczącym oddziaływaniem,
- istniejące problemy ochrony środowiska istotne z punktu widzenia realizacji projektowanego dokumentu, w szczególności dotyczące obszarów podlegających ochronie na podstawie ustawy z dnia 16 kwietnia 2004 r. o ochronie przyrody,
- cele ochrony środowiska ustanowione na szczeblu międzynarodowym, wspólnotowym i krajowym, istotne z punktu widzenia projektowanego dokumentu, oraz sposoby, w jakich te cele i inne problemy środowiska zostały uwzględnione podczas opracowywania dokumentu,
- przewidywane znaczące oddziaływania, w tym oddziaływania bezpośrednie, pośrednie, wtórne, skumulowane, krótkoterminowe, średnioterminowe i długoterminowe, stałe i chwilowe oraz pozytywne i negatywne, na cele i przedmiot ochrony obszaru Natura 2000 oraz integralność tego obszaru, a także na środowisko, a w szczególności na: różnorodność biologiczną, ludzi, zwierzęta, rośliny, wodę, powietrze, powierzchnię ziemi, krajobraz, klimat, zasoby naturalne, zabytki, dobra materialne, z uwzględnieniem zależności między tymi elementami środowiska i między oddziaływaniami na te elementy;

przedstawia:

- rozwiązania mające na celu zapobieganie, ograniczanie lub kompensację przyrodniczą negatywnych oddziaływań na środowisko, mogących być rezultatem realizacji projektowanego dokumentu, w szczególności na cele i przedmiot ochrony obszaru Natura 2000 oraz integralność tego obszaru,
- biorąc pod uwagę cele i geograficzny zasięg dokumentu oraz cele i przedmiot ochrony obszaru Natura 2000 oraz integralność tego obszaru - rozwiązania alternatywne do rozwiązań zawartych w projektowanym dokumencie wraz z uzasadnieniem ich wyboru oraz opis metod dokonania oceny prowadzącej do tego wyboru albo wyjaśnienie braku rozwiązań alternatywnych, w tym wskazania napotkanych trudności wynikających z niedostatków techniki lub luk we współczesnej wiedzy.

Ponadto, odpowiednio do wymogu art. 53 ww. ustawy, zakres i stopień szczegółowości informacji zawartych w prognozie został uzgodniony z właściwymi organami – Regionalnym

Dyrektorem Ochrony Środowiska w Bydgoszczy, pismo znak: WOO.411.12.2024.AT, z dnia 27 lutego 2024 r. i Państwowym Powiatowym Inspektorem Sanitarnym w Inowrocławiu, pismo znak: NNZ.9022.1.1.1.1.2024, z dnia 26 lutego 2024 r.

### 1.3. Metody zastosowane przy sporządzeniu prognozy oraz wykorzystane materiały

Informacje zawarte w niniejszej prognozie oddziaływania na środowisko, zgodnie z artykułem 52 ust. 1 ustawy o udostępnianiu informacji o środowisku i jego ochronie, udziale społeczeństwa w ochronie środowiska oraz o ocenach oddziaływania na środowisko, są opracowane stosownie do stanu współczesnej wiedzy i metod oceny oraz dostosowane do zawartości i stopnia szczegółowości projektowanego dokumentu.

Niniejsze opracowanie sporządzone zostało w oparciu o dostępną literaturę naukową, materiały tematyczne Urzędu Gminy Inowrocław, obowiązujące akty prawne, dokumenty strategiczne szczebla regionalnego, krajowego oraz metadane:

- Uchwała Nr LXVII/600/2023 Rady Gminy Inowrocław z dnia 29 grudnia 2023 r. w sprawie przystąpienia do sporządzenia miejscowego planu zagospodarowania przestrzennego dla terenu działek nr 147 i 146 w obrębie Orłowo, gmina Inowrocław,
- Studium uwarunkowań i kierunków zagospodarowania przestrzennego gminy Inowrocław przyjęte w formie ujednoliconej Uchwałą Nr XVI/143/2016 Rady Gminy Inowrocław z dnia 6 maja 2016 r.,
- Program Ochrony Środowiska dla Gminy Inowrocław na lata 2021-2024, z perspektywą 2025-2028,
- Plan zagospodarowania przestrzennego województwa kujawsko – pomorskiego, Uchwała Nr XI/135/03 Sejmiku Województwa Kujawsko – Pomorskiego z dnia 26 czerwca 2003 r.,
- Program ochrony środowiska województwa kujawsko - pomorskiego na lata 2017-2020 z perspektywą na lata 2021-2024,
- Plan gospodarki odpadami województwa kujawsko – pomorskiego na lata 2016-2022 z perspektywą na lata 2023-2028,
- Roczna ocena jakości powietrza w województwie kujawsko – pomorskim - raport wojewódzki za rok 2022,
- Klimatologia ogólna, W. Okołowicz, Państwowy Instytut Wydawniczy, Warszawa 1969,
- Regionalna geografia fizyczna Polski, praca zbiorowa Solon i in., wyd. UAM 2021,
- Ustawa z dnia 3 października 2008 r. o udostępnianiu informacji o środowisku i jego ochronie, udziale społeczeństwa w ochronie środowiska oraz o ocenach oddziaływania na środowisko (Dz. U. z 2023 r. poz. 1094 ze zm.)
- Ustawa z dnia 27 marca 2003 r. o planowaniu i zagospodarowaniu przestrzennym (Dz. U. z 2023 r. poz. 977 ze zm.),
- Ustawa z dnia 27 kwietnia 2001 r. Prawo ochrony środowiska (Dz. U. z 2024 r. poz. 54),
- Ustawa z dnia 16 kwietnia 2004 r. o ochronie przyrody (Dz. U. z 2023 r. poz. 1336 ze zm.),
- <https://www.geoportal.gov.pl/>

- <https://geoserwis.gdos.gov.pl/mapy/>
- <https://geologia.pgi.gov.pl/>
- <https://isok.gov.pl/>
- <https://gminainowroclaw.eu/>
- <https://mapy.mojregion.info/>
- <https://inowroclaw.e-mapa.net/>
- <https://mapa.korytarze.pl/>

Na podstawie zebranych materiałów dokonano analizy zasobów przyrodniczych, walorów krajobrazowych, stanu środowiska i istniejących zagrożeń oraz uciążliwości dla środowiska i zdrowia człowieka, a także przeanalizowano stopień dotychczasowego zagospodarowania obszaru i dokonano oceny prawidłowości jego funkcjonowania. Wnioski wynikające z ww. analizy skonfrontowano z ustaleniami projektu miejscowego planu zagospodarowania przestrzennego oraz przepisami prawa dotyczącymi ochrony środowiska, a w szczególności w zakresie obszarów chronionych zlokalizowanych w pobliżu terenu opracowania. Zastosowana w prognozie metoda polega na porównaniu aktualnego funkcjonowania obszaru z funkcjonowaniem przewidywanym jako skutek realizacji ustaleń planu. Realizacja ustaleń zawartych w projekcie miejscowego planu zagospodarowania przestrzennego może spowodować zróżnicowane zmiany w środowisku. Ich charakter, intensywność oraz zasięg uzależniony będzie od faktycznego sposobu zagospodarowania terenu oraz stopnia realizacji zapisów zawartych w projekcie planu miejscowego. Ocenę następstw realizacji ustaleń planu dokonano z podziałem ze względu na wpływ na poszczególne elementy środowiska przyrodniczego i antropogenicznego (w tym na zdrowie ludzi) znajdującego się zarówno w obrębie granic omawianego obszaru, jak i w jego sąsiedztwie, uwzględniając wzajemne zależności między nimi.

## **2. Zawartość, główne cele projektowanego dokumentu oraz jego powiązania z innymi dokumentami**

Miejscowy plan zagospodarowania przestrzennego jest aktem prawa miejscowego, którego celem jest ustalenie przeznaczenia terenów, w tym dla inwestycji celu publicznego oraz określenia sposobów ich zagospodarowania i zabudowy. Przedmiotowy dokument ustanawia na określonym terenie obowiązujące przepisy, dotyczące przeznaczenia i sposobu zagospodarowania poszczególnych obszarów oraz określa konieczne dla osiągnięcia zamierzonych celów nakazy i zakazy.

Prace nad projektem planu zainicjowane zostały Uchwałą Nr LXVII/600/2023 Rady Gminy Inowrocław z dnia 29 grudnia 2023 r. w sprawie przystąpienia do sporządzenia miejscowego planu zagospodarowania przestrzennego dla terenu działek nr 147 i 146 w obrębie Orłowo, gmina Inowrocław. W granicach opracowania wyodrębniono teren usług edukacji lub sportu i rekreacji lub usług kultury i rozrywki o symbolu UE-US-UK.

Dokumentem ściśle powiązany z niniejszym planem jest Studium uwarunkowań i kierunków zagospodarowania przestrzennego gminy Inowrocław przyjęte w formie ujednocionej Uchwałą

Nr XVI/143/2016 Rady Gminy Inowrocław z dnia 6 maja 2016 r. W obowiązującym studium obszar działek objętych projektem miejscowego planu zagospodarowania przestrzennego położony jest w obszarze użytków rolnych najwyższej przydatności (kompleksy I-III), dodatkowo teren działki nr 146 został częściowo oznaczony jako obszar o umiarkowanej intensywności zabudowy. Ponadto działka nr 146 znajduje się w strefie „B” ochrony konserwatorskiej. Działki znajdują się w obszarze ograniczenia zabudowy związanej z funkcjonowaniem lotniska, na którym określona została maksymalna dopuszczalna rzędna zabudowy (wys. w m npm najwyższego punktu zabudowy).

Omawiany projekt miejscowego planu zagospodarowania przestrzennego jest zgodny z ustaleniami ww. Studium oraz uwarunkowaniami środowiskowymi określonymi w opracowaniu ekofizjograficznym sporządzonym na potrzeby opracowania prognozy.



#### Legenda

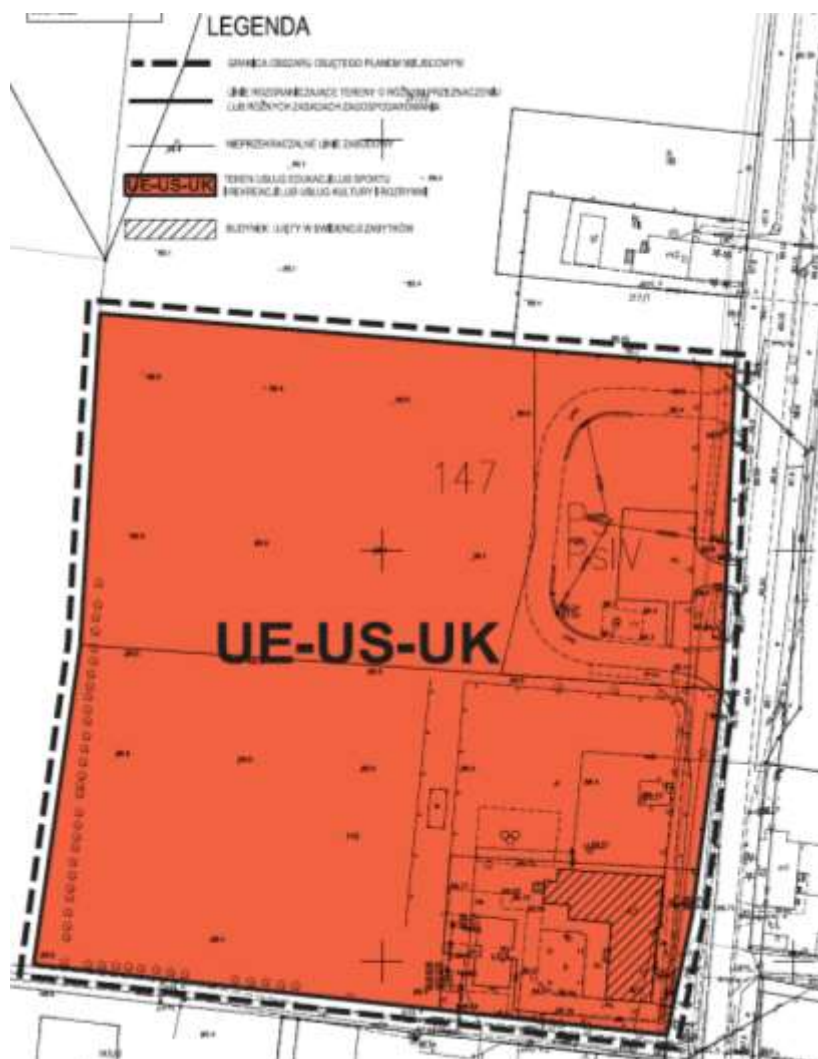
- tereny o najwyższej przydatności (kompleksy I-III)
- obszary o ograniczonej intensywności zabudowy
- obszary o umiarkowanej intensywności zabudowy
- droga powiatowa
- droga gminna
- OCHRONA KONSERWATORSKA**
  - strefa „A”
  - strefa „B”

**Ryc. 1** Lokalizacja terenu opracowania w Studium uwarunkowań i kierunków zagospodarowania przestrzennego gminy Inowrocław (źródło: <https://inowroclaw.e-mapa.net/>)

Dokumentami powiązаныmi z niniejszym planem są również:

- Program Ochrony Środowiska dla Gminy Inowrocław na lata 2021-2024, z perspektywą 2025-2028,
- Program ochrony środowiska dla powiatu inowrocławskiego na lata 2021 – 2024 z perspektywą do roku 2028,
- Plan zagospodarowania przestrzennego województwa kujawsko – pomorskiego (Uchwała Nr XI/135/03 Sejmiku Województwa Kujawsko - Pomorskiego z dnia 26 czerwca 2003 r.).

### 3. Założenia projektowanego miejscowego planu zagospodarowania przestrzennego



Ryc. 2 Część graficzna projektu miejscowego planu zagospodarowania przestrzennego dla terenu działek nr 147 i 146 w obrębie Orłowo, gmina Inowrocław

W zakresie planowanych funkcji projekt miejscowego planu zagospodarowania przestrzennego wyznacza teren **usług edukacji lub sportu i rekreacji lub usług kultury i rozrywki, o symbolu – UE-US-UK**, dla którego obowiązują następujące ustalenia:

- 1) wysokość zabudowy do dwóch kondygnacji nadziemnych oraz maksymalnie 12,0 m;
- 2) dachy budynków o nachyleniu od 1,5° do 45°;
- 3) dopuszcza się podpiwniczenie budynków z uwzględnieniem okresowego wysokiego poziomu wód gruntowych;
- 4) uciążliwość prowadzonej działalności nie może wykraczać poza granice działki i nie może negatywnie wpływać na środowisko, w tym na grunt, wody podziemne i powierzchniowe z wyłączeniem inwestycji celu publicznego z zakresu łączności publicznej, zgodnych z przepisami odrębnymi;
- 5) dopuszcza się realizację infrastruktury technicznej związanej z funkcją terenu;
- 6) minimalny udział powierzchni biologicznie czynnej 0,6;



- 7) maksymalny udział powierzchni zabudowy 0,4;
- 8) nadziemna intensywności zabudowy od 0,1 do 0,8;
- 9) obowiązuje zakaz realizacji inwestycji mogących zawsze znacząco i mogących potencjalnie znacząco oddziaływać na środowisko, z wyłączeniem infrastruktury technicznej oraz inwestycji celu publicznego, w tym z zakresu łączności publicznej, zgodnych z przepisami odrębnymi.

Zasady kształtowania zabudowy:

- obowiązuje lokalizacja zabudowy zgodnie z zasadami określonymi w ustaleniach szczegółowych,
- w przypadku przekroczenia przez istniejące budynki parametrów zawartych w ustaleniach szczegółowych dopuszcza się:
  - przebudowę, rozbudowę, nadbudowę i remonty istniejących budynków z zachowaniem kontynuacji dotychczasowej wysokości budynków z tolerancją wysokości do  $\pm 15\%$ ,
  - przebudowę, rozbudowę, nadbudowę i remonty istniejących budynków z zachowaniem kontynuacji dotychczasowych linii zabudowy,
  - dla przebudowy, rozbudowy, nadbudowy i remontów istniejących budynków dopuszcza się realizację połaci dachowych z uwzględnieniem dotychczasowej kolorystyki, pokrycia dachu oraz kąta nachylenia połaci dachowych z tolerancją do  $\pm 10^\circ$ ,
  - dla przebudowy, rozbudowy, nadbudowy i remontów istniejących budynków dopuszcza się realizację inwestycji z uwzględnieniem dotychczasowych funkcji;
- obowiązuje wydzielenie minimum 1 miejsca do parkowania na mieszkanie oraz minimum 1 miejsca do parkowania na 100 m<sup>2</sup> powierzchni obiektów usługowych,
- w ramach projektowanych miejsc do parkowania obowiązuje zapewnienie miejsc do parkowania przeznaczonych na parkowanie pojazdów zaopatrzonych w kartę parkingową zgodnie z przepisami odrębnymi.

W zakresie lokalizacji infrastruktury ustalono:

- obsługa komunikacyjna z istniejących dróg,
- dopuszczenie budowy i przebudowy istniejącej sieci infrastruktury technicznej, zgodnie z przepisami odrębnymi,
- zaopatrzenie w wodę z gminnej sieci wodociągowej, zgodnie z przepisami odrębnymi,
- odprowadzanie ścieków sanitarnych do zbiorczej sieci kanalizacji sanitarnej, zgodnie z przepisami odrębnymi,
- do czasu realizacji zbiorczej sieci kanalizacji sanitarnej dopuszcza się odprowadzanie ścieków do szczelnych zbiorników okresowo opróżnianych,
- odprowadzanie wód opadowych na grunt,
- zaopatrzenie w gaz – zgodnie z przepisami odrębnymi,
- zaopatrzenie w energię cieplną – należy zachować normatywne wartości emisji zanieczyszczeń do powietrza określone w przepisach odrębnych,
- zaopatrzenie w energię elektryczną – zgodnie z przepisami odrębnymi,

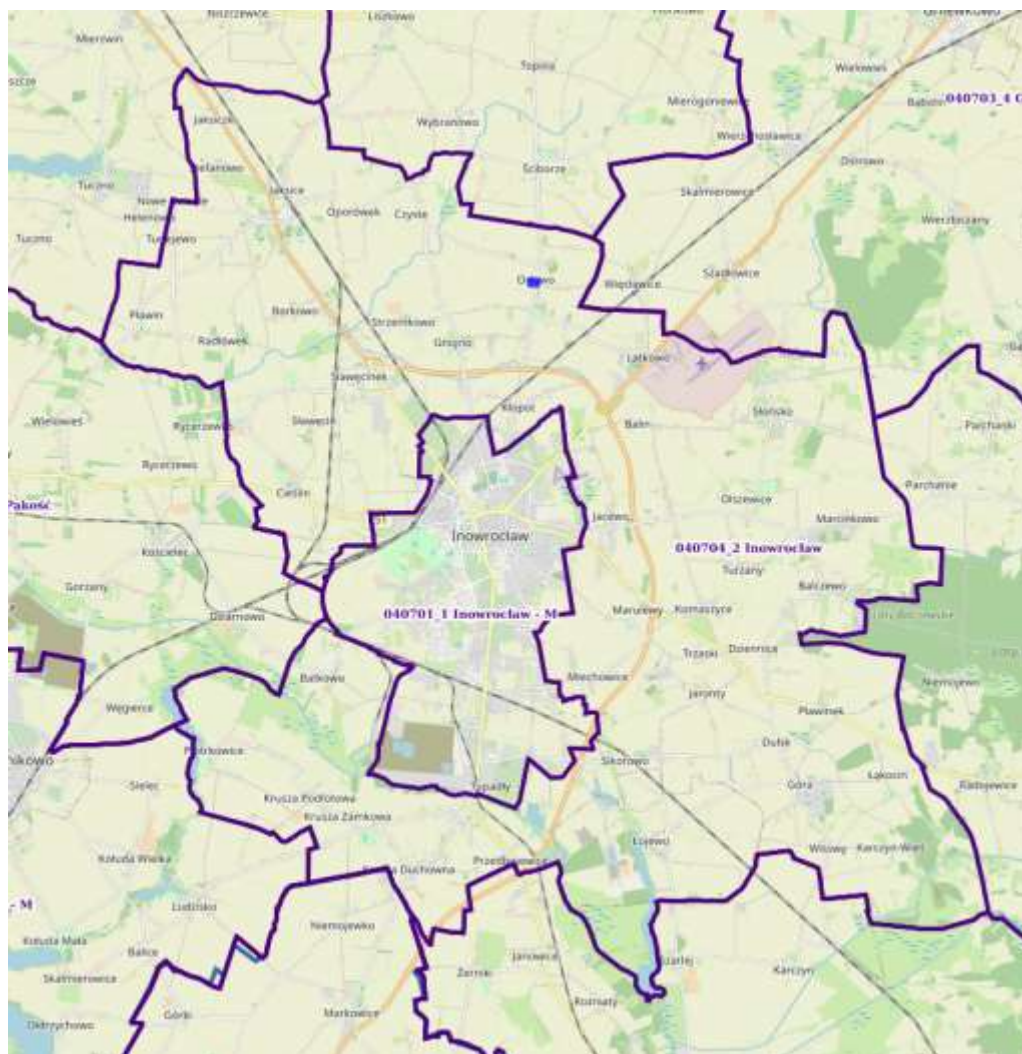
- zasady obsługi w zakresie telekomunikacji – zgodnie z przepisami odrębnymi,
- w zakresie odpadów komunalnych: gromadzenie odpadów komunalnych w zamykanych, przenośnych pojemnikach – wywóz odpadów z pojemników w sposób zorganizowany, zgodnie z przepisami odrębnymi.

Szczególne warunki zagospodarowania terenów oraz ograniczenia w ich użytkowaniu, w tym zakaz zabudowy:

- odległość posadowienia obiektów budowlanych od istniejącej infrastruktury technicznej zgodnie z przepisami odrębnymi,
- obszar objęty planem położony jest w otoczeniu, w tym powierzchni ograniczającej, wojskowego lotniska Inowrocław (Łatkowo), dla którego należy uwzględnić ograniczenia wynikające z przepisów odrębnych oraz dokumentacji rejestracyjnej lotniska.

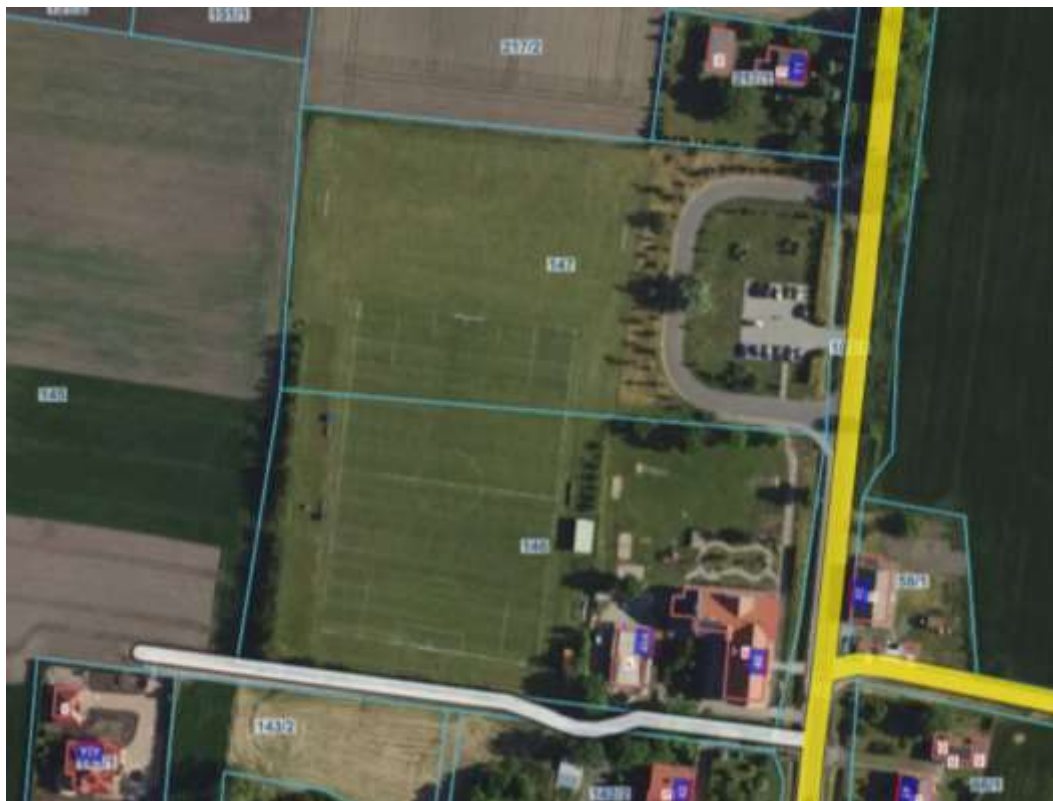
#### 4. Charakterystyka terenu objętego opracowaniem

Miejscowość Orłowo położona jest w województwie kujawsko – pomorskim, powiecie inowrocławskim, w północnej części gminy Inowrocław.



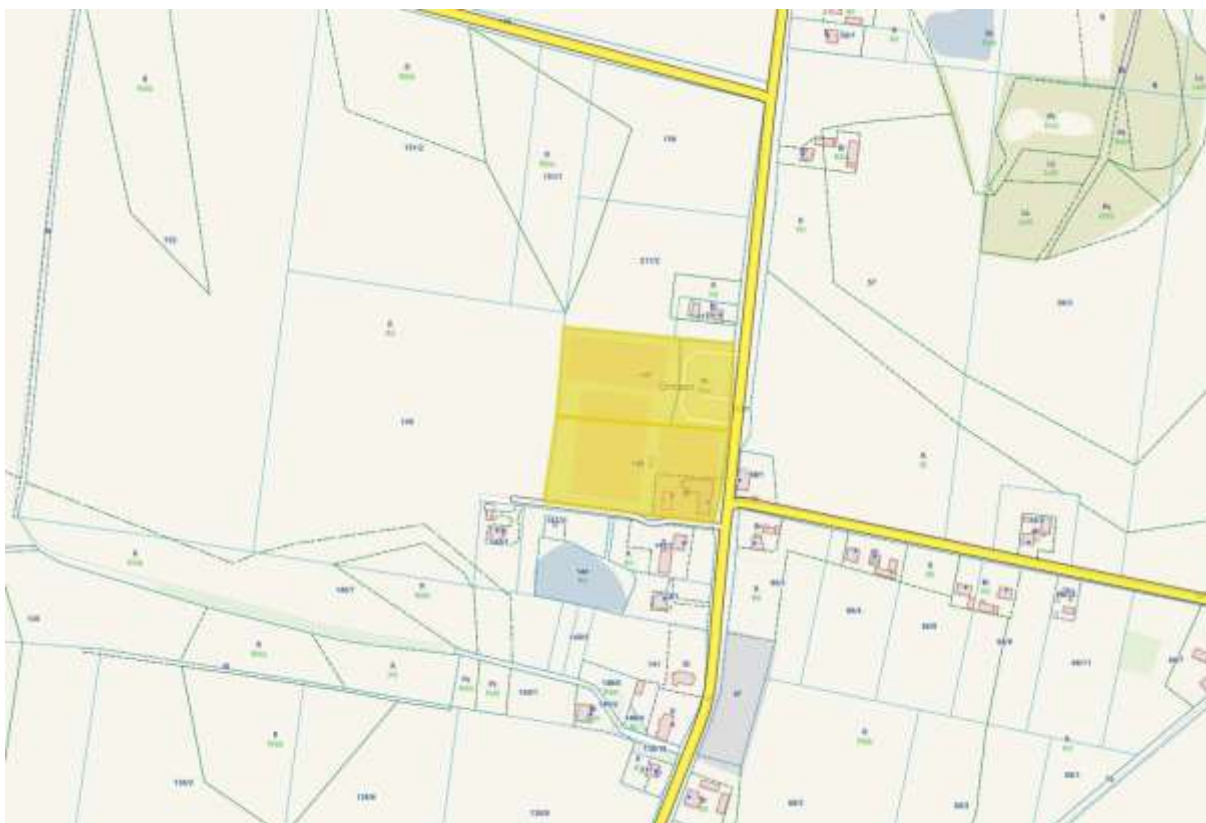
Ryc. 3 Położenie obszaru objętego projektem miejscowego planu zagospodarowania przestrzennego (źródło: <https://mapy.mojregion.info/>)

Przedmiotem niniejszego opracowania jest teren zlokalizowany w centralnej części miejscowości Orłowo, zajmujący powierzchnię 2,5074 ha i obejmujący działki o numerach ewidencyjnych 146 i 147. Jest to teren zlokalizowany w obszarze rozproszonej zabudowy mieszkaniowej jednorodzinnej i zagrodowej, przeplatanej polami uprawnymi. Na omawianym terenie zlokalizowana jest Szkoła Podstawowa im. Księdza Kardynała Stefana Wyszyńskiego w Orłowie, boisko szkolne, parking oraz pozostała infrastruktura towarzysząca.



Ryc. 4 Obszar opracowania (źródło: <https://inowroclaw.e-mapa.net/>)

Obszar projektowanego planu od wschodu graniczy z drogą powiatową nr 2033C, natomiast od północy, zachodu i południa z terenami mieszkaniowymi i terenami użytkowymi rolniczo o wysokiej klasie bonitacyjnej – RII, RIIIa.



**Ryc. 5** Położenie analizowanego obszaru wraz z zagospodarowaniem sąsiedniego terenu (źródło: <https://inowroclaw.e-mapa.net/>)

Na terenie części działki nr 147 obecnie obowiązuje miejscowy plan zagospodarowania przestrzennego przyjęty Uchwałą Nr XXXII/221/98 Rady Gminy w Inowrocławiu z dnia 30 marca 1998 r. w sprawie zmiany miejscowego planu ogólnego zagospodarowania przestrzennego Gminy Inowrocław, w którym obszar objęty projektowanym dokumentem został oznaczony symbolem 13.21 US – tereny usług sportu – boisko dla potrzeb istniejącej szkoły podstawowej.



**Ryc. 6** miejscowy plan zagospodarowania przestrzennego obowiązujący na obszarze opracowania (źródło: <https://inowroclaw.e-mapa.net/>)

## 5. Istniejący stan środowiska na obszarze objętym opracowaniem.

Zgodnie z najnowszym podziałem Polski na jednostki fizycznogeograficzne (Solon i in., 2021) obszar opracowania położony jest w mezoregionie Równina Inowrocławska (315.55), który stanowi część makroregionu Pojezierze Wielkopolskie (315.5). Równina Inowrocławska jest płaską wysoczyzną morenową o powierzchni około 1540 km<sup>2</sup>, na której wysokość n.p.m. waha się w przedziale od 80 do 100 m. W jej północnej części zlokalizowane są nieliczne małe jeziora. Cechą charakterystyczną regionu są niskie roczne sumy opadów atmosferycznych. Jednak niskie nachylenie terenu, połączone ze słabym drenażem naturalnym powodują, że w regionie występują żyzne czarne ziemie bagienne o dużej miąższości poziomu próchniczego. Sprawia to, że teren równiny inowrocławskiej jest regionem typowo rolniczym. W zlokalizowanym na terenie równiny tektonicznym wale kujawskim występują liczne złoża soli kamiennej, a ziemie bogate są również w złoża naturalnych surowców, takich jak: wapienie i margle, piaski i żwiry, torfy, czy surowce ilaste.

Gmina Inowrocław obejmuje gleby wytworzone z utworów czwartorzędowych. Na tym terenie w głównej mierze znajdują się gleby II i III klasy bonitacyjnej, głównie są to czarne ziemie oraz gleby brunatne. Na gruntach ornym występują gleby najlepszej (I) klasy bonitacyjnej. Na terenie Gminy Inowrocław zostały udokumentowane złoża kopalin podstawowych (soli kamiennej). Ponadto w obrębie gminy znajdują się źródła wód leczniczych i termalnych.

Na obszarze objętym projektowanym planem nie występują udokumentowane złoża surowców naturalnych oraz nie występują obszary naturalnych zagrożeń geologicznych, w tym tereny zagrożone osuwaniem się mas ziemnych oraz osuwiska.

Na terenie gminy spotyka się dwie zdecydowanie różne pod względem morfogenetycznym i fizjonomii krajobrazu jednostki fizyczno-geograficzne. Zdecydowana większość gminy leży w strefie wysoczyzny, ale niewielka część na południu gminy, leży w strefie doliny Noteci. Morfogeneza gminy związana jest z działalnością zlodowacenia fazy poznańsko-dobrzyńskiej, ale obecność wcześniejszych osadów w obrębie doliny Noteci wskazuje, iż istniała ona już wcześniej. Większą część gminy zajmuje rozległa równina moreny dennej, z częstymi formami wklęsłymi (dolinkami wytopiskowymi o zróżnicowanym kształcie i wielkości, niektóre z nich są rozległe) i bardzo nielicznymi formami wypukłymi. Krajobraz gminy jest w porównaniu i z obszarami leżącymi na północ od gminy i z tymi leżącymi na południe od niej – strefą wyjątkowo równinną.

Gmina nie należy do obszarów o szczególnie urozmaiconej rzeźbie terenu. Najwyżej położony punkt leży na wysokości 106,5 m n.p.m. (okolice kościoła w Górze), natomiast najniższy położony punkt – na wysokości 78 m n.p.m. (jest to poziom lustra Noteci na wysokości Batkowa).

Cechą charakterystyczną rzeźby terenu jest przede wszystkim jej „łagodny” charakter – przejawiający się niewielkimi, stopniowymi zmianami wysokości (małe nachylenia, małe różnice wysokości), powodujący wrażenie równinnego lub bardzo łagodnie falistego ukształtowania terenu.

Większość gminy leży w dorzeczu Odry. Udział powierzchni odwadnianej do systemu Wisły (obejmującej część północno-wschodnią, z Latkowem, Balinem, Dalkowem, Olszewicami, Marcinkowem, Słońskiem, Balczewem), szacować można na około 16%. Tereny leżące od dorzeczy Odry, w całości położone są w zlewni Noteci, choć bezpośrednio do Noteci odwadniana jest tylko bardzo niewielka część gminy. Większość odwadniana jest za pomocą dopływów tej rzeki, lub też leży w zlewniach cząstkowych jezior leżących w systemie hydrologicznym Noteci. Największa część gminy (północ gminy) leży w zlewni cząstkowej Smyrni i Kanału Smyrni. W rzeczywistości większość tego obszaru należy traktować jako lokalnie bezodpływową. Znaczna część (na południowy-wschód od miasta) leży w zlewni cząstkowej cieką biegnącego od Turzan w kierunku południowo-zachodnim i uchodzącego do Jeziora Szarlej. Południowo-wschodnia część odwadniana jest przez Kanał Bachorze Małe. Część leżąca w dorzeczu Wisły odwadniana jest przez Kanał Parchański i jego dopływy (Kanał Parchański jest dopływem Tążyny).

Rzeka Noteć jest główną rzeką przepływającą przez południową część gminy i wraz z doliną stanowi istotną barierę terenową dla gminy Inowrocław. Długość cieką wynosi 391,3 km, a powierzchnia dorzecza 17 tys. km<sup>2</sup>. Południowy obszar gminy przecina również Kanał Bachorze Małe oraz Stara Noteć. Z kolei północna część gminy leży w zlewni cząstkowej Smyrni i Kanału Smyrni. Na terenie gminy znajdują się również dwa średniej wielkości jeziora:

- Jezioro Szarlej o powierzchni 68,5 ha i objętość wody 1572 tys. m<sup>3</sup>, zlokalizowane jest w północnej części rynny Jeziora Gopło;
- Jezioro Piotrkowickie o powierzchni 48,7 ha i objętość wody 1164 tys. m<sup>3</sup>. Znajduje się w stadium zarastania, co jest konsekwencją eutrofizacji oraz obniżenia w jeziorze lustra wody.

Zgodnie z udostępnionymi na stronie Państwowego Gospodarstwa Wodnego Wody Polskie mapami zagrożenia powodziowego (MZP) i mapami ryzyka powodziowego (MRP) obszar objęty projektowanym planem miejscowym nie jest położony na terenie narażonym na występowanie powodzi.

Teren Gminy Inowrocław położony jest w obrębie dwóch zbiorników GZWP:

- GZWP numer 143 – subzbiornik Inowrocław – Gniezno, zbiornik o powierzchni 4995,00 km<sup>2</sup>,
- GZWP numer 144 - Dolina kopalna Wielkopolska zbiornik o ogólnej powierzchni 4122,4 km<sup>2</sup>. Średnia głębokość ujęcia wynosi 60 m. Warstwa wodonośna jest izolowana od powierzchni warstwą nieprzepuszczalną.

Teren działek nr 147 i 146, obręb Orłowo, dla których przystąpiono do sporządzenia miejscowego planu zagospodarowania przestrzennego nie jest położony na obszarze występowania ww. GZWP.

Zgodnie z obowiązującym podziałem obszaru Polski na 174 jednolite części wód podziemnych (JCWPd) obszar Gminy Inowrocław położony jest w obrębie dwóch JCWPd:

- JCWPd nr 43 regionu Warty, która charakteryzuje się słabym stanem ilościowym i chemicznym oraz zagrożona jest niespełnieniem celów środowiskowych z uwagi na występowanie obniżenia zwierciadła poziomów wodonośnych związanych z odwodnieniami

odkrywek górniczych (węgiel brunatny, surowce skalne), działalnością kopalni soli oraz oddziaływaniem na jakość wód zakładów przemysłowych, obszarów zurbanizowanych i rolnictwa,

- JCWPd nr 45 regionu Dolnej Wisły, która charakteryzuje się dobrym stanem ilościowym i chemicznym. Nie jest zagrożona niespełnieniem celów środowiskowych.

Obszar opracowania zlokalizowany jest na terenie JCWPd nr 43

Według klasyfikacji regionów klimatycznych Polski przeprowadzonej przez W. Okołowicza i D. Martyn, gmina leży w „subregionie kujawskim”. Dla regionu tego wskazuje się jako najbardziej charakterystyczną cechę „przejściowość” klimatu, dużą liczbę dni pochmurnych, a przede wszystkim występowanie najniższych w Polsce opadów atmosferycznych. Szczegółowe parametry charakteryzujące klimat, są następujące:

- opady atmosferyczne, wynoszą do 550 mm, z czego ponad połowa (ok. 300-350 mm) przypada na półrocze letnie,
- w roku 2007 na położonej w pobliżu gminy stacji pomiarowej w Więclawicach, aż 22% (czyli wówczas ok. 120 mm) rocznej sumy opadów przypadało na lipiec, 15% na czerwiec, 11% na sierpień; miesiącami o najniższych opadach były (kwiecień, wrzesień i październik (po ok. 3-4% sumy rocznej, czyli poniżej 20 mm),
- średnie temperatury roczne wynoszą ok. 8-8,5°C, przy czym w lipcu przekraczają 18,5°C, a w styczniu wynoszą ok. -2,5 do -3°C,
- okres wegetacyjny trwa 210-220 dni,
- lato termiczne trwa przeciętnie ok. 90-100 dni,
- zima termiczna trwa przeciętnie ok. 80-90 dni,
- średnia liczba dni mroźnych wynosi ok. 35-40, natomiast bardzo mroźnych (gdy temperatura maksymalna nie przekracza -10°C wynosi 2-3),
- średnia liczba dni gorących wynosi 35-40, a dni upalnych (z temperaturą ponad 30°C) ok. 4-6,
- liczba dni pogodnych wynosi ok. 40,
- liczba dni chmurnych wynosi ok. 120-130,
- pokrywa śnieżna występuje w okresie trwającym ok. 70 dni,
- przeciętne roczne usłonecznienie wynosi 1500-1600 godzin,
- notuje się przewagę wiatrów zachodnich, w następnej kolejności południowo-zachodnich, w dalszej kolejności północno-zachodnich.

Gmina jest obszarem o intensywnym użytkowaniu rolniczym, z minimalną powierzchnią lasów, co w połączeniu ze specyficznymi warunkami wodnymi stwarza poważne zagrożenia dla wód powierzchniowych i gruntowych. Dla ogólnej oceny stanu środowiska w gminie, znaczenie ma także fakt niemal równinnej rzeźby w większości jej powierzchni – otwarta, bezleśna przestrzeń, pozwala na łatwe dostrzeżenie wszelkich zmian w krajobrazie, licznych w tak uprzemysłowionej okolicy (już sama fizjonomia krajobrazu, wskazuje na silnie przekształcenia antropogenne).

Gmina nie należy do obszarów szczególnie cennych przyrodniczo. Położona jest w części województwa cechującej się mniejszej wartości walorami. Formy chronione, notowane na terenie

gminy, są relatywnie niskiej rangi i zajmują niewielki powierzchnie. Żadna część gminy nie znalazła się także w obszarze objętym siecią Natura 2000.

Na terenie objętym opracowaniem nie występują obszary podlegające ochronie na podstawie ustawy z dnia 16 kwietnia 2004 r. o ochronie przyrody (Dz.U z 2023 r. poz. 1336 ze zm.).

Zgodnie z danymi udostępnionymi na stronie internetowej Regionalnej Dyrekcji Ochrony Środowiska w odległości do 10 km od terenu opracowania zlokalizowane są następujące formy ochrony przyrody:

- Obszar Chronionego Krajobrazu Lasów Balczewskich - w odległości ok. 6,0 km,
- Obszar Chronionego Krajobrazu Wydm Kotliny Toruńsko – Bydgoskiej część wschodnia i zachodnia - w odległości ok. 9,5 km,
- użytek ekologiczny bez nazwy - w odległości ok. 6,9 km,
- pomniki przyrody.



Ryc. 7 Formy ochrony przyrody zlokalizowane w pobliżu obszaru opracowania (źródło: <https://geoserwis.gdos.gov.pl/mapy/>)



Analizując działki nr 147 i 146 pod względem klimatu akustycznego oraz emisji niejonizującego promieniowania elektroenergetycznego można stwierdzić, że sąsiedztwo z drogą powiatową, sprawia, że są one w zasięgu oddziaływania akustycznego tego szlaku komunikacyjnych. Przez teren działki nie przebiegają sieci elektroenergetyczne, będące źródłem niejonizującego promieniowania elektromagnetycznego.

#### **6. Ocena tendencji zmian w środowisku w przypadku braku realizacji ustaleń projektowanego miejscowego planu zagospodarowania przestrzennego (tzw. „opcja zerowa”)**

Metodologia opracowania prognozy nakazuje dokonanie analizy tzw. „opcji zerowej”, czyli prognozy zmian stanu środowiska w przypadku braku realizacji projektowanego dokumentu. Powyższą analizę sporządza się wychodząc od dotychczasowego charakteru zagospodarowania terenu – jest to teren, na którym zlokalizowana jest szkoła podstawowa oraz boisko szkolne, a także uwarunkowanego obowiązującym miejscowym planem zagospodarowania przestrzennego, przyjętym Uchwałą Nr XXXII/221/98 Rady Gminy w Inowrocławiu z dnia 30 marca 1998 r. w sprawie zmiany miejscowego planu ogólnego zagospodarowania przestrzennego Gminy Inowrocław, w którym obszar objęty projektowanym dokumentem został oznaczony symbolem 13.21 US – tereny usług sportu – boisko dla potrzeb istniejącej szkoły podstawowej.

Miejscowy plan zagospodarowania przestrzennego obowiązujący na części analizowanego obszaru został uchwalony w roku 1998. Nie zawiera żadnych szczegółowych ustaleń, nie określa również zasad kształtowania zabudowy i zasad ochrony środowiska. Ustalenia dla tego obszaru, oznaczonego symbolem 13.21 US – tereny usług sportu – boisko dla potrzeb istniejącej szkoły podstawowej, określają nieprzekraczalne linie zabudowy od drogi wojewódzkiej nr 05575 (obecnie droga powiatowa nr 2033C) w odległości 20 m od zewnętrznej krawędzi jezdni oraz wskazują na zasilanie w energię elektryczną z istniejącego przyłącza.

Projektowany miejscowy plan wyznacza na obszarze działek nr 147 i 146 teren usług edukacji lub sportu i rekreacji lub usług kultury i rozrywki o symbolu UE-US-UK, jednocześnie ustalenia planu nie dopuszczają na tym terenie realizacji inwestycji mogących zawsze znacząco i mogących potencjalnie znacząco oddziaływać na środowisko, z wyłączeniem infrastruktury technicznej oraz inwestycji celu publicznego, w tym z zakresu łączności publicznej, zgodnych z przepisami odrębnymi. Ponadto plan ustala szczegółowe parametry dla projektowanej zabudowy, takie jak: wysokość zabudowy, kąt nachylenia połaci dachowych, minimalny udział procentowy powierzchni biologicznie czynnej, wskaźnik nadziemnej intensywności zabudowy. Projektowany miejscowy plan wyznacza również nieprzekraczalną linię zabudowy od drogi powiatowej.

Przeznaczenie omawianego terenu w obowiązującym i projektowanym miejscowym planie zagospodarowania przestrzennego nie różni się od siebie w stopniu, który powodowałby znaczące różnice w zagospodarowaniu. Oba plany przewidują na tym terenie realizację zabudowy usługowej – usług publicznych. Projektowany plan miejscowy obejmuje swoimi ustaleniami większy teren, który został kompleksowo przeanalizowany pod kątem potrzeb uwarunkowanych istniejącą zabudową i jej przyszłościowym rozwojem. Jego uchwalenie jest opcją korzystniejszą z uwagi na

doprecyzowanie parametrów dla nowej zabudowy, w sposób, który pozwala na optymalne zarządzanie przestrzenią.

Warto podkreślić, że skala oraz charakter wprowadzanej zabudowy nie stanowią istotnego zagrożenia dla stanu środowiska z uwagi na zakaz lokalizacji inwestycji mogących zawsze znacząco i mogących potencjalnie znacząco oddziaływać na środowisko oraz zapis, iż uciążliwość prowadzonej działalności nie może wykraczać poza granice działki i nie może negatywnie wpływać na środowisko, w tym na grunt, wody podziemne i powierzchniowe z wyłączeniem inwestycji celu publicznego z zakresu łączności publicznej, zgodnych z przepisami odrębnymi. Dostosowanie się do wymogów zawartych w projektowanym miejscowym planie oraz przepisach szczegółowych, spowoduje, iż realizacja inwestycji nie będzie generować znaczących negatywnych oddziaływań na środowisko przyrodnicze obszaru.

Teren objęty projektem miejscowego planu zagospodarowania przestrzennego będzie wymagał uzyskania zgody ministra na przeznaczenie gruntów ornych klasy II na cele nierolnicze. Powierzchnia tych gruntów będzie jednak stanowiła bardzo niewielki procent gruntów ornych klasy I-III występujących na terenie gminy, dlatego nie przewiduje się wystąpienia negatywnych skutków wynikających z tej zmiany.

#### **7. Problemy ochrony środowiska istotne z punktu widzenia realizacji projektowanego dokumentu, w szczególności dotyczące obszarów podlegających ochronie na podstawie ustawy z dnia 16 kwietnia 2004 r. o ochronie przyrody**

Gmina Inowrocław nie należy do obszarów szczególnie cennych przyrodniczo. Położona jest w części województwa cechującej się mniejszą wartością walorami przyrodniczymi. Formy chronione, notowane na terenie gminy, są relatywnie niskiej rangi i zajmują niewielki powierzchnie. Żadna część gminy nie znalazła się także w obszarze objętym siecią Natura 2000.

Na terenie objętym opracowaniem nie występują obszary podlegające ochronie na podstawie ustawy z dnia 16 kwietnia 2004 r. o ochronie przyrody. Nie występują tu również siedliska przyrodnicze, gatunki roślin, grzybów i zwierząt objętych ochroną gatunkową. Przez obszar objęty projektem nie przebiegają korytarze ekologiczne.

W związku z powyższym nie przewiduje się wystąpienia istotnych problemów ochrony środowiska w związku z realizacją projektowanego dokumentu.

Wiarygodna ocena stanu środowiska na obszarze tak małym, jak analizowany nie jest do końca możliwa. Należy w tym przypadku zwrócić uwagę na rozszerzenie zakresu potencjalnych źródeł zagrożeń. Na obszarze objętym projektowanym miejscowym planem zagospodarowania przestrzennego, a także w najbliższym sąsiedztwie, do najważniejszych zagrożeń środowiska zaliczyć należy:

- zagrożenia związane z ruchem komunikacyjnym (położenie obszaru opracowania w sąsiedztwie drogi powiatowej, a także w niedalekiej odległości od dróg krajowych nr 15 i 27, łączących Inowrocław z Bydgoszczą i Toruniem – zanieczyszczenia, hałas, zagrożenia bezpieczeństwa (oddziaływanie bezpośrednie i pośrednie),

- zagrożenia związane ze spalaniem paliw złej jakości i odpadów w piecach domowych w obszarach sąsiadujących z obszarem wskazanym w projekcie dokumentu (oddziaływanie pośrednie),
- możliwość zanieczyszczenia wód powierzchniowych i podziemnych przez zanieczyszczenia pochodzenia komunikacyjnego, przemysłowego, rolniczego, bytowego (oddziaływanie bezpośrednie).

Realizacja ustaleń projektu planu może wiązać się z niekorzystnymi skutkami dla środowiska i trwałym jego przekształceniem, związanym z powstaniem nowych terenów zabudowy usługowej (usług edukacji lub sportu i rekreacji lub usług kultury i rozrywki). Lokalizacja w obrębie planu usług publicznych może generować dodatkowe zanieczyszczenia związane ze wzmożonym ruchem komunikacyjnym, zwiększoną produkcją odpadów czy emisją zanieczyszczeń do atmosfery. Jednak, z uwagi na fakt, iż projekt miejscowego planu zakazuje realizacji inwestycji mogących zawsze znacząco i potencjalnie znacząco oddziaływać na środowisko (z wyłączeniem infrastruktury technicznej oraz inwestycji celu publicznego, w tym z zakresu łączności publicznej, zgodnych z przepisami odrębnymi) nie przewiduje się znaczącego zwiększenia emisji zanieczyszczeń na analizowanym terenie.

#### **8. Wskazanie napotkanych trudności wynikających z niedostatków techniki lub luk we współczesnej wiedzy**

W projekcie miejscowego planu określono poszczególne parametry dla zabudowy usługowej, której realizacja będzie możliwa po jego uchwaleniu, są to: wysokość zabudowy, kąt nachylenia połaci dachowych, minimalny udział powierzchni biologicznie czynnej, wskaźnik intensywności zabudowy, brak jest natomiast informacji dotyczących rzeczywistego charakteru przyszłej zabudowy. Zgodnie z ustaleniami projektu planu wyklucza się możliwość realizacji przedsięwzięć mogących zawsze znacząco i potencjalnie znacząco oddziaływać na środowisko, a uciążliwość prowadzonej działalności nie może wykraczać poza granice działki i nie może negatywnie wpływać na środowisko, w tym na grunt, wody podziemne i powierzchniowe z wyłączeniem inwestycji celu publicznego z zakresu łączności publicznej, zgodnych z przepisami odrębnymi. Brak wiedzy na temat ostatecznego charakteru zagospodarowania (zagadnienie to będzie sprecyzowane dopiero na etapie realizacji danej inwestycji) uniemożliwia oszacowanie skali faktycznego oddziaływania na środowisko (m.in. zużycie wody, ilość wytwarzanych ścieków oraz odpadów, liczba towarzyszących zabudowie pojazdów i generowane przez nie zanieczyszczenia).

Innym rodzajem luki w wiedzy jest ryzyko pomyłki przy szacowaniu tempa realizacji zagospodarowania. Skutki środowiskowe w niektórych aspektach są proporcjonalne do stopnia realizacji planowanego zagospodarowania (np. wielkość zużycia wody), a w innych już samo rozpoczęcie realizacji przedsięwzięcia wprowadza nieodwracalne oddziaływania (np. zmiany w krajobrazie).

Prognozując oddziaływanie na środowisko kierowano się potencjalnymi zagrożeniami związanymi z funkcją terenu, a nie z konkretnymi rozwiązaniami technicznymi, jakie mogą być zastosowane.

## **9. Cele ochrony środowiska ustanowione na szczeblu międzynarodowym, wspólnotowym i krajowym, istotne z punktu widzenia projektowanego dokumentu**

Do dokumentów stworzonych na szczeblu międzynarodowym oraz wspólnotowym, formułujących cele ochrony środowiska istotne z punktu widzenia planowania przestrzennego, w tym też analizowanego projektu miejscowego planu można, zaliczyć m.in.:

- Konwencję o ochronie dzikiej flory i fauny europejskiej oraz ich siedlisk (Konwencja Berneńska) z dnia 19 września 1979 r. – dotyczącej zagadnień związanych z ochroną zagrożonych wyginięciem gatunków europejskiej flory i fauny – cele istotne dla obszaru projektu miejscowego planu z uwagi na występowanie w jego granicach licznych przedstawicieli flory i fauny, w tym gatunków podlegających ochronie prawnej,
- Konwencję o różnorodności biologicznej z Rio de Janeiro z dnia 5 czerwca 1992 r. nakładająca m.in. obowiązek identyfikacji i monitoringu wszystkich elementów różnorodności biologicznej, położenia nacisku na ochronę in situ, a także oceny skutków oraz minimalizowania negatywnych oddziaływań w skali makro i mikro,
- Konwencję krajobrazową z dnia 20 października 2000 r. (sporządzona we Florencji) – której celem jest promowanie ochrony, gospodarki i planowania krajobrazu, a także organizowanie współpracy europejskiej w zakresie zagadnień dotyczących krajobrazu,
- Dyrektywę 2001/42/WE Parlamentu Europejskiego i Rady z dnia 27 czerwca 2001 r. w sprawie oceny wpływu niektórych planów i programów na środowisko, zwana dyrektywą w sprawie strategicznej oceny oddziaływania na środowisko (SEA), jej celem jest zapewnienie wysokiego poziomu ochrony środowiska i przyczynienie się do uwzględnienia aspektów środowiskowych w przygotowaniu i przyjmowaniu planów i programów w celu wspierania stałego rozwoju,
- Dyrektywę Parlamentu Europejskiego i Rady 2008/50/WE z dnia 21 maja 2008 r. w sprawie jakości powietrza i czystego powietrza dla Europy (Dz.U.UE.L.2008.152.1), stanowiącą o utrzymaniu jakości powietrza tam, gdzie jest ona dobra, oraz jej poprawie w pozostałych przypadkach.

Głównym dokumentem w zakresie ochrony środowiska ustanowionym przez Polskę jest „Polityka ekologiczna państwa 2030”, który określa kierunki polityki ekologicznej kraju. Polityka ekologiczna państwa 2030 jest strategią w rozumieniu ustawy o zasadach prowadzenia polityki rozwoju. W systemie dokumentów strategicznych doprecyzowuje Strategię na rzecz Odpowiedzialnego Rozwoju do roku 2020 (z perspektywą do 2030 r.). Cel strategiczny polityki ekologicznej państwa: stworzenie bezpieczeństwa ekologicznego kraju (mieszkańców, zasobów przyrodniczych, infrastruktury społecznej), tworzenie podstaw do zrównoważonego rozwoju społeczno – gospodarczego oraz szybkiego rozwiązania wielu problemów ochrony środowiska.

Ustanowione na poziomach międzynarodowym i krajowym cele polityki ekologicznej znalazły swoje odzwierciedlenie w opracowanych na poziomie regionalnym i lokalnym dokumentach strategicznych, takich jak programy ochrony środowiska czy plany gospodarki odpadami, stanowiących materiały wyjściowe do formułowania zapisów planu.

## **10. Przewidywane znaczące oddziaływania na cele i przedmiot ochrony obszaru Natura 2000 oraz integralność tego obszaru, a także na pozostałe elementy środowiska**

Z wystąpieniem znaczących oddziaływań na środowisko mamy do czynienia jeśli dotyczą zasadniczych zmian czy przekroczeń określonych prawem parametrów i standardów jakości środowiska, naruszenia trwałości zasobów i ciągłości funkcji ekologicznych na dużą skalę, zagrożenia dla liczebności i bioróżnorodności gatunków, istotnych barier dla migracji, zagrożenia dla obszarów przyrodniczo cennych, w tym dla celu i przedmiotu ochrony obszarów Natura 2000 oraz ich integralności. W przypadku realizacji analizowanego dokumentu nie przewiduje się powstania tego rodzaju oddziaływań.

Przewidywane skutki oddziaływania na poszczególne komponenty środowiska wynikające z projektowanego przeznaczenia terenu przedstawiono poniżej.

### **10.1. Przewidywane oddziaływanie na rośliny, zwierzęta oraz bioróżnorodność**

Na terenie objętym opracowaniem nie występują obszary podlegające ochronie na podstawie ustawy z dnia 16 kwietnia 2004 r. o ochronie przyrody.

Przez niewielki fragment Gminy Inowrocław, w jej południowej części, przebiega korytarz ekologiczny Puszcza Bydgoska – Dolina Warty KPnC-15A. Obszar objęty projektem miejscowego planu znajduje się jednak poza obszarem ww. korytarza ekologicznego.

Teren objęty projektem planu miejscowego częściowo jest zabudowany (budynek szkoły podstawowej), zlokalizowane jest na nim boisko sportowe i parking, pozostałą część stanowi obszar zieleni nieurządzonej. Występują tu nieliczne nasadzenia krzewów i drzew ozdobnych. Wprowadzenie na tym terenie nowych obiektów (zabudowa, utwardzenie terenu) może mieć niekorzystny wpływ na bytujące tu drobne zwierzęta, które zostaną wyparte, względnie zastąpione innymi gatunkami, lepiej znoszącymi sąsiedztwo człowieka. Jednakże zmiana ta nie jest na tyle istotna, aby mogła powodować zakłócenie istniejącego ekosystemu.

Realizacja analizowanego projektu planu nie będzie miała znacząco negatywnego wpływu na przyrodę obszaru w szerszym kontekście. Nie będzie zagrażać cennym przyrodniczo terenom ze względu na skalę wprowadzanych projektem zmian, a przede wszystkim ze względu na dzielącą je odległość.

### **10.2. Przewidywane oddziaływanie na ludzi**

Realizacja obiektów o funkcji usługowej może skutkować pojawieniem się nowych czynników wpływających na pogorszenie warunków życia ludzi zamieszkujących w sąsiedztwie rejonu opracowania z uwagi na możliwe emisje zanieczyszczeń i hałasu z nowo powstałej zabudowy.

Pozytywnym aspektem jest poszerzenie zakresu usług publicznych, do których mieszkańcy tego terenu uzyskają łatwiejszy dostęp.

#### 10.3. Przewidywane oddziaływanie na wody podziemne i powierzchniowe

Z uwagi na brak obecności wód powierzchniowych w granicach obszaru objętego projektem miejscowego planu nie przewiduje się wystąpienia negatywnych oddziaływań na wody powierzchniowe, wynikających z realizacji ustaleń projektu. Zasadniczo nie przewiduje się również wystąpienia znacząco niekorzystnych oddziaływań na wody powierzchniowe zlokalizowane poza granicami obszaru projektowanego planu, będących konsekwencją zmiany lokalnych warunków gruntowo-wodnych, jak i drastycznej zmiany sposobu zagospodarowania i użytkowania terenów zlokalizowanych w zasięgu zlewni wód powierzchniowych.

Projekt planu w zakresie gospodarki wodno-ściekowej przewiduje:

- zaopatrzenie w wodę z gminnej sieci wodociągowej, zgodnie z przepisami odrębnymi,
- odprowadzanie ścieków sanitarnych do zbiorczej sieci kanalizacji sanitarnej, zgodnie z przepisami odrębnymi,
- do czasu realizacji zbiorczej sieci kanalizacji sanitarnej dopuszcza się odprowadzanie ścieków do szczelnych zbiorników okresowo opróżnianych,
- odprowadzanie wód opadowych na grunt.

Ponadto w ustaleniach szczegółowych dla terenu objętego projektowanym dokumentem zawarto zapis, iż uciążliwość prowadzonej działalności nie może wykraczać poza granice działki i nie może negatywnie wpływać na środowisko, w tym na grunt, wody podziemne i powierzchniowe z wyłączeniem inwestycji celu publicznego z zakresu łączności publicznej, zgodnych z przepisami odrębnymi

Powyższe ustalenia w sposób optymalny i kompleksowy zabezpieczają stan wód powierzchniowych i podziemnych, zgodnie z wymogami określonymi w art. 83 ust 3 i 4 ustawy z dnia 20 lipca 2017 r. Prawo wodne (Dz.U. z 2023 r. poz. 1478 ze zm.), przez co nie przewiduje się wystąpienia w tym zakresie negatywnych oddziaływań. Ustalenia projektu planu zabezpieczają właściwie interes ochrony środowiska – w praktyce wyklucza się możliwość zanieczyszczenia wód w wyniku funkcjonowania dopuszczanej w planie zabudowy.

W analizowanym przypadku wielkość zużycia wody nie jest znana bez znajomości charakteru planowanej zabudowy – może być zatem zróżnicowana. Jednak ze względu na restrykcyjne normy w zakresie szeroko pojętej ochrony środowiska występuje niewielkie ryzyko zanieczyszczenia wód powierzchniowych i podziemnych podczas budowy i eksploatacji obiektów i może wiązać się tylko z wystąpieniem poważnej awarii na terenie powstałego obiektu.

#### 10.4. Przewidywane oddziaływanie na powietrze atmosferyczne

Projekt miejscowego planu nie wskazuje jednoznacznie jakie źródła ciepła mogą być wykorzystywane na omawianym terenie, jednak określa konieczność zachowania normatywnych wartości emisji zanieczyszczeń do powietrza określonych w przepisach odrębnych. W związku

z powyższym nie przewiduje się, by realizacja planowanego zagospodarowania spowodowała zauważalne oddziaływania w zakresie stanu powietrza. Poziom zanieczyszczenia będzie niewielki z uwagi na coraz bardziej restrykcyjne przepisy prawa dotyczące nowej zabudowy i duży nacisk na ochronę środowiska oraz ograniczanie do minimum emisji spalin powstałych w wyniku ogrzewania budynków.

Ponadto możliwy jest nieznaczny wzrost emisji zanieczyszczeń pochodzących z komunikacji z uwagi na możliwe zwiększenie ilości pojazdów obsługujących omawiany teren.

#### 10.5. Przewidywane oddziaływanie na powierzchnię ziemi

Największy wpływ na kształtowanie powierzchni ziemi oraz lokalnych warunków gruntowych ma zawsze realizacja inwestycji budowlanych, drogowych oraz infrastrukturalnych. Ze względu na małe zróżnicowanie w wysokościach terenu prace ziemne wykonywane podczas budowy będą ograniczały się tylko do terenów przeznaczonych pod zabudowę i nie będą wymagały przeprowadzenia znacznych niwelacji terenu, przez co nie dojdzie do zmian w ukształtowaniu terenu.

#### 10.6. Przewidywane oddziaływanie na krajobraz

Realizacja ustaleń projektu planu nie wpłynie w sposób istotny na zmiany w krajobrazie analizowanego terenu. Ustalenia miejscowego planu nakazują zachowanie istniejących form ukształtowania terenu (z wyłączeniem zmian wynikających z realizacji obiektów budowlanych) oraz precyzują ograniczenia w wysokości zabudowy w celu uniknięcia nadmiernego eksponowania nowej zabudowy w krajobrazie.

Ustalenia dla nowej zabudowy wskazane w projekcie miejscowego planu dopuszczają realizację budynków do dwóch kondygnacji nadziemnych oraz maksymalnie 12,0 m wysokości.

#### 10.7. Przewidywane oddziaływanie na klimat

Niekorzystne oddziaływania na kształtowanie lokalnych warunków klimatycznych pojawiają się zazwyczaj na skutek diametralnych zmian w sposobie zagospodarowania i użytkowania terenów. Przewiduje się nieznaczny wzrost emisji powstałej w wyniku spalania paliw w celach grzewczych oraz zwiększonego ruchu samochodowego, jednakże nie spowoduje to zmian w warunkach mikroklimatycznych przedmiotowego terenu.

#### 10.8. Przewidywane oddziaływania na zasoby naturalne

W obrębie terenu objętego analizą nie występują zasoby naturalne wymagające szczególnej ochrony.

#### 10.9. Przewidywane oddziaływanie na zabytki i obiekty o wartościach kulturowych

Działka nr 146, objęta niniejszą analizą znajduje się w strefie „B” ochrony konserwatorskiej. Na jej obszarze, zgodnie z częścią graficzną planu znajduje się budynek ujęty w ewidencji

zabytków. Dla tego budynku plan miejscowy szczegółowo określa zasady, jakimi należy się kierować podczas jego remontu i przebudowy:

- a) obowiązek renowacji zniszczonych fragmentów budynków w formie uzupełnień brakujących detali architektonicznych mających na celu przywrócenie budynku do stanu pierwotnego,
- b) zakaz zmiany podziałów i wielkości otworów okiennych i drzwiowych, za wyjątkiem usługowych kondygnacji parteru, gdzie dopuszcza się zmianę wielkości istniejących otworów w celu ich powiększenia i wypełnienia szkłem, z zachowaniem zasady kompozycji i osi symetrii otworów okiennych w elewacji na wyższych kondygnacjach,
- c) w przypadku wymiany stolarki okiennej i drzwiowej obowiązek zachowania historycznych podziałów, a dla otworów okiennych zakończonych łukiem zakaz stosowania uproszczeń w postaci prostego zakończenia stolarki,
- d) zakaz upraszczania historycznych podziałów i eliminacji detalu stolarki okiennej,
- e) obowiązek stosowania materiału historycznego stolarki oraz jednakowego koloru w ramach jednego budynku,
- f) dopuszcza się stosowanie współczesnej stolarki otworowej z obowiązkiem odtworzenia historycznego detalu istniejącej stolarki okiennej, ze szczególnym uwzględnieniem szerokości ram, słupków i pozostałych elementów odtwarzanego okna,
- g) obowiązek usunięcia z elewacji frontowych elementów szpecących tj. okablowania, anten satelitarnych, kominów stalowych, skrzynek elektrycznych, telekomunikacyjnych i gazowych ze wskazaniem do umieszczenia wymienionych elementów w specjalnie przygotowanych wnękach lub niszach w budynku;

Powyższe ustalenia planu w zakresie ochrony zabytku zlokalizowanego na omawianym obszarze pozwolą na zabezpieczenie go przed zniszczeniem i niekontrolowaną przebudową oraz zagwarantują, że prowadzone prace będą odbywały się zgodnie z wytycznymi wojewódzkiego konserwatora zabytków.

Plan zawiera również zapis, iż w przypadku natrafienia podczas robót ziemnych lub budowlanych na przedmiot, co do którego istnieje przypuszczenie, iż jest on zabytkiem, należy zastosować się do przepisów o ochronie zabytków i opiece nad zabytkami.

#### 10.10. Przewidywane oddziaływanie na dobra materialne

Realizacja ustaleń planu nie spowoduje zmiany wartości nieruchomości z uwagi na fakt, iż nie zmienia on dotychczasowego przeznaczenia terenu i nie wprowadza nowych funkcji, których realizacja podniosłaby lub obniżyłaby wartość gruntu.

### 11. Ustalenia końcowe

#### 11.1. Analiza możliwości rozwiązań alternatywnych do rozwiązań zawartych w projekcie planu wraz z uzasadnieniem wyboru



Miejscowy plan zagospodarowania przestrzennego stanowi akt prawa miejscowego, który nakazuje konkretny sposób zagospodarowania terenu oraz szczegółowo określa kierunki jego rozwoju.

Podstawowym celem planu jest stworzenie optymalnych warunków realizacji pożądaných funkcji i działalności (wynikających z potrzeb i aspiracji mieszkańców oraz lokalnego samorządu), przy uwzględnieniu uwarunkowań przestrzennych (związanych z charakterystyką fizyczno-geograficzną terenu), uwarunkowań wynikających z charakteru sąsiedztwa, uwarunkowań prawnych, uwarunkowań wynikających z dobrych praktyk w planowaniu przestrzennym, tak by w sposób optymalny uwzględnić zarówno istniejące potrzeby, jak i możliwości ich realizacji przy minimalizowaniu uciążliwych skutków i oddziaływań.

➤ Alternatywa w zakresie wyboru lokalizacji planowanych zamierzeń planistycznych:

Na terenie miejscowości Orłowo zlokalizowana jest jedna szkoła podstawowa, która wraz z całą infrastrukturą zlokalizowana jest na obszarze objętym projektowanym planem miejscowym. Zasadne jest, aby planowane inwestycje w zakresie usług edukacji lub sportu i rekreacji lub usług kultury i rozrywki zlokalizowane były właśnie na tym obszarze. Wskazywana w projekcie miejscowego planu lokalizacja pozwala na realizację tego zagospodarowania bez powodowania istotnych strat środowiskowych. Poszukiwanie rozwiązań alternatywnych w tym aspekcie jest więc bezcelowe.

➤ Alternatywa w zakresie wyboru funkcji:

Wybór przeznaczenia terenu jest odpowiedzią na zgłaszane zapotrzebowanie społeczne, jednak analizując rozmieszczenie terenów o konkretnej funkcji należy ocenić je jako optymalne i nie powodujące kolizji i konfliktów środowiskowych i społecznych. Dalsze poszukiwanie rozwiązań alternatywnych w tym aspekcie jest więc bezcelowe.

➤ Alternatywa w zakresie szczegółowych ustaleń z zakresu intensywności zagospodarowania:

Projekt planu przewiduje typowe – dla planowanego rodzaju zagospodarowania – ustalenia wynikające bezpośrednio z charakterystyki i położenia obszaru. Biorąc pod uwagę parametry warunkujące możliwości zabudowy analizowanych działek ustalenia zawarte w projekcie miejscowego planu umożliwiają optymalne ich zagospodarowanie.

#### 11.2. Analiza możliwości zastosowania rozwiązań mających na celu zapobieganie, ograniczanie i kompensację przyrodniczą negatywnych oddziaływań na środowisko, mogących być rezultatem realizacji projektu planu.

Zapisy ustaleń projektu miejscowego planu zagospodarowania przestrzennego w sposób właściwy uwzględniają aspekt ochrony środowiska, ochrony krajobrazu oraz ochronę zdrowia i życia ludzi.

Plan wprowadza szereg ustaleń (rozwiązań) zapewniających ochronę elementów środowiska przyrodniczego, zapobiegających jego dewastacji oraz ograniczających negatywne oddziaływania:  
- zaopatrzenie w wodę z sieci wodociągowej,

- odprowadzanie ścieków sanitarnych do zbiorczej sieci kanalizacji sanitarnej (do czasu realizacji zbiorczej sieci kanalizacji sanitarnej dopuszcza się odprowadzanie ścieków do szczelnych zbiorników okresowo opróżnianych),
- zasady zaopatrzenia w energię cieplną - zachowanie normatywnych wartości emisji zanieczyszczeń do powietrza określonych w przepisach odrębnych, mających na celu unikanie lub ograniczanie emisji gazów cieplarnianych i innych substancji,
- zachowanie istniejących form ukształtowania terenu z wyłączeniem zmian wynikających z realizacji obiektów budowlanych,
- gromadzenie odpadów komunalnych w zamykanych, przenośnych pojemnikach – wywóz odpadów z pojemników w sposób zorganizowany, zgodnie z przepisami odrębnymi.

Przed wszystkim projektowany miejscowy plan wprowadza zakaz lokalizowania inwestycji mogących zawsze znacząco i potencjalnie znacząco oddziaływać na środowisko, określonych w przepisach odrębnych, z wyjątkiem inwestycji celu publicznego. Wprowadzenie powyższego zapisu w znacznym stopniu ograniczy możliwość negatywnego oddziaływania na środowisko, będącego rezultatem realizacji projektu.

Zasadne jest wprowadzenie na analizowanym terenie rozwiązań, których celem jest kompensacja przyrodnicza negatywnych oddziaływań na środowisko związanych z realizacją nowej zabudowy. Należałoby odpowiednio zagospodarować obszar nie podlegający zabudowie poprzez dokonanie nasadzeń drzew i krzewów, będących miejscem życia dla małych zwierząt i ptaków zasiedlających ten teren.

#### 11.3. Propozycje dotyczące monitoringu skutków realizacji postanowień projektowanego dokumentu oraz częstotliwość jej przeprowadzania

Ze względu na charakter i skalę zmian, jakie niesie ze sobą realizacja omawianego planu nie przewiduje się konieczności dokonywania szczegółowej analizy skutków jego postanowień. Oddziaływanie na środowisko, nawet przy realizacji wszystkich zapisów planu, nie wpłynie znacząco negatywnie na istniejące warunki środowiskowe, a zatem nie jest konieczne wprowadzenie nowych narzędzi i metod obserwacji środowiska.

#### 11.4. Możliwe transgraniczne oddziaływanie na środowisko

Realizacja ustaleń miejscowego planu zagospodarowania przestrzennego, nie przewiduje działań mogących transgranicznie oddziaływać na środowisko. Zarówno charakter, jak i skala planowanych działalności wskazuje na typowo lokalny zasięg możliwych oddziaływań.

## 12. Streszczenie sporządzone w języku niespecjalistycznym

Prognoza oddziaływania na środowisko została sporządzona w oparciu o wymogi wynikające z art. 51 ust. 1 ustawy z dnia 3 października 2008 roku o udostępnianiu informacji o środowisku i jego ochronie, udziale społeczeństwa w ochronie środowiska oraz o ocenach oddziaływania na środowisko (Dz. U. z 2023 r. poz. 1094 ze zm.).

Podstawowym celem prognozy jest wskazanie w jaki sposób ustalenia zawarte w projekcie miejscowego planu zagospodarowania przestrzennego wpłyną na środowisko analizowanego obszaru. W niniejszej prognozie przeanalizowano cele ochrony środowiska, istotne z punktu widzenia projektowanego dokumentu, zaznajomiono się z danymi ekofizjograficznymi oraz innymi dostępnymi opracowaniami naukowymi. Poddano analizie i ocenie istniejący stan środowiska oraz określono potencjalne zmiany tego stanu w przypadku braku realizacji projektowanego dokumentu.

Przedmiotem niniejszego opracowania jest teren zlokalizowany w centralnej części miejscowości Orłowo, zajmujący powierzchnię 2,5074 ha i obejmujący działki o numerach ewidencyjnych 146 i 147. Jest to teren zlokalizowany w obszarze rozproszonej zabudowy mieszkaniowej jednorodzinnej i zagrodowej, przeplatanej polami uprawnymi. Na omawianym terenie zlokalizowana jest Szkoła Podstawowa im. Księdza Kardynała Stefana Wyszyńskiego w Orłowie, boisko szkolne, parking oraz pozostała infrastruktura towarzysząca.

Po podjęciu przez Radę Gminy Inowrocław Uchwały Nr LXVII/600/2023 z dnia 29 grudnia 2023 r. przystąpiono do sporządzenia miejscowego planu zagospodarowania przestrzennego dla terenu działek nr 147 i 146 w obrębie Orłowo, gmina Inowrocław. W granicach opracowania wyodrębniono teren usług edukacji lub sportu i rekreacji lub usług kultury i rozrywki o symbolu UE-US-UK, przy jednoczesnym zakazie realizacji inwestycji mogących zawsze znacząco i potencjalnie znacząco oddziaływać na środowisko, z wyłączeniem infrastruktury technicznej oraz inwestycji celu publicznego, w tym z zakresu łączności publicznej, zgodnych z przepisami odrębnymi. Ponadto ustalono szczegółowe parametry dla projektowanej zabudowy, takie jak: wysokość zabudowy, kąt nachylenia połaci dachowych, udział procentowy powierzchni biologicznie czynnej, wskaźnik intensywności zabudowy. Projektowany miejscowy plan wyznacza również nieprzekraczalną linię zabudowy od drogi powiatowej.

Obszar projektowanego planu od wschodu graniczy z drogą powiatową nr 2033C, natomiast od północy, zachodu i południa z terenami mieszkaniowymi i terenami użytkowanymi rolniczo o wysokiej klasie bonitacyjnej – RII, RIIIa.

Działka nr 146 znajduje się w strefie „B” ochrony konserwatorskiej. Na jej terenie, zgodnie z częścią graficzną planu, znajduje się budynek ujęty w ewidencji zabytków.

Działki znajdują się w obszarze ograniczenia zabudowy związanej z funkcjonowaniem lotniska, na którym określona została maksymalna dopuszczalna rzędna zabudowy (wys. w m npm najwyższego punktu zabudowy).

Na terenie objętym opracowaniem nie występują obszary podlegające ochronie na podstawie ustawy z dnia 16 kwietnia 2004 r. o ochronie przyrody.

Zasadniczą częścią niniejszej prognozy jest analiza przewidywanych znaczących oddziaływań na środowisko, którą wykonano dla następujących obszarów tematycznych:

- rośliny, zwierzęta oraz bioróżnorodność,
- ludzie,
- wody podziemne i powierzchniowe,

- powietrze atmosferyczne,
- powierzchnia ziemi,
- krajobraz,
- klimat,
- zasoby naturalne,
- zabytki i obiekty o wartościach kulturowych,
- dobra materialne.

Zagadnienia te przeanalizowano pod kątem przewidywanych oddziaływań wynikających z projektowanego przeznaczenia terenu.

Ważnym elementem prognozy jest analiza tzw. „opcji zerowej”, czyli rozpatrywanych kierunków zmian w środowisku, które miałyby miejsce przy niepodejmowaniu działań zawartych w projekcie planu, a kontynuacji dotychczasowego stanu zagospodarowania i dotychczasowych funkcji. Powyższą analizę sporządza się wychodząc od dotychczasowego charakteru zagospodarowania terenu – jest to teren, na którym zlokalizowana jest szkoła podstawowa oraz boisko szkolne, a także uwarunkowanego obowiązującym miejscowym planem zagospodarowania przestrzennego, przyjętym Uchwałą Nr XXXII/221/98 Rady Gminy w Inowrocławiu z dnia 30 marca 1998 r. w sprawie zmiany miejscowego planu ogólnego zagospodarowania przestrzennego Gminy Inowrocław, w którym obszar objęty projektowanym dokumentem został oznaczony symbolem 13.21 US – tereny usług sportu – boisko dla potrzeb istniejącej szkoły podstawowej.

Przeznaczenie omawianego terenu w obowiązującym i projektowanym miejscowym planie zagospodarowania przestrzennego nie różni się od siebie w stopniu, który powodowałby znaczące różnice w zagospodarowaniu. Oba plany przewidują na tym terenie realizację zabudowy usługowej – usług publicznych. Projektowany plan miejscowy obejmuje swoimi ustaleniami większy teren, który został kompleksowo przeanalizowany pod kątem potrzeb uwarunkowanych istniejącą zabudową i jej przyszłościowym rozwojem. Jego uchwalenie jest opcją korzystniejszą z uwagi na doprecyzowanie parametrów dla nowej zabudowy, w sposób, który pozwala na optymalne zarządzanie przestrzenią.

Warto podkreślić, że skala oraz charakter wprowadzanej zabudowy nie stanowią istotnego zagrożenia dla stanu środowiska z uwagi na zakaz lokalizacji inwestycji mogących zawsze znacząco i mogących potencjalnie znacząco oddziaływać na środowisko oraz zapis, iż uciążliwość prowadzonej działalności nie może wykraczać poza granice działki i nie może negatywnie wpływać na środowisko, w tym na grunt, wody podziemne i powierzchniowe z wyłączeniem inwestycji celu publicznego z zakresu łączności publicznej, zgodnych z przepisami odrębnymi. Dostosowanie się do wymogów zawartych w projektowanym miejscowym planie oraz przepisach szczegółowych, spowoduje, iż realizacja inwestycji nie będzie generować znaczących negatywnych oddziaływań na środowisko przyrodnicze obszaru.

Podsumowując, należy stwierdzić, że realizacja ustaleń wprowadzonych w analizowanym projekcie planu nie będzie powodowała istotnych skutków w zakresie oddziaływań na środowisko.

Podejmowanie działań ukierunkowanych na racjonalne gospodarowanie zasobami, ograniczenie presji na środowisko, uwzględnianie efektów środowiskowych w zarządzaniu przestrzenią, zgodnie z zasadami zrównoważonego rozwoju, pozwoli na ograniczenie wystąpienia negatywnych oddziaływań na środowisko. Względy środowiskowe nie powinny zatem stanowić przeszkody w przyjęciu projektowanego miejscowego planu.

Kcynia, dnia 06.05.2024.....

### OŚWIADCZENIE

**o spełnieniu wymagań, o których mowa w art. 74 a. ust. 2 ustawy z dnia 3 października 2008 r. o udostępnianiu informacji o środowisku i jego ochronie, udziale społeczeństwa w ochronie środowiska oraz o ocenach oddziaływania na środowisko**

Oświadczam, iż jako autor prognozy oddziaływania na środowisko spełniam wymagania określone w art. 74a ust. 2 ustawy z dnia 3 października 2008 r. o udostępnianiu informacji o środowisku i jego ochronie, udziale społeczeństwa w ochronie środowiska oraz o ocenach oddziaływania na środowisko, co wynika z posiadanego przeze mnie wykształcenia – wykształcenie wyższe magisterskie, kierunek: Geografia, specjalizacja: Kształtowanie Środowiska Przyrodniczego.

Jestem świadoma odpowiedzialności karnej za złożenie fałszywego oświadczenia.

Aleksandra Stachaniak